

**T.C.**  
**ŞEREFLİKOÇHİSAR KAYMAKAMLIĞI**  
**MUSTAFA ÜSTÜNDAĞ İLKOKULU MÜDÜRLÜĞÜ**



**MUSTAFA ÜSTÜNDAĞ İLKOKULU**  
**2024-2028 STRATEJİK PLANI**

### İSTİKLALMARŞI

Korkma, sönmez bu şafaklarda yüzen al sancak;  
Sönmeden yurdumun üstünde tüten en son ocak.  
O benim milletimin yıldızıdır; parlayacak;  
O benimdir, o benim milletimindir ancak.

Çatma, kurban olayım, çehreni ey nazlı hilal!  
Kahraman ırkıma bir gül! Ne bu şiddet, bu celal?  
Sana olmaz dökülen kanlarımız sonra helal...  
Hakkıdır Hakk'a tapan milletimin istiklal!

Ben ezelden beridir hür yaşadım, hür yaşarım.  
Hangi çılgın bana zincir vuracakmış? Şaşarım!  
Kükremiş sel gibiyim; bendimi çiğner, aşarım.  
Yırtarım dağları, enginlere sığmam taşarım.

Garbin afakını sarmışsa çelik zırhlı duvar,  
Benim iman dolu göğsüm gibi serhaddim var.  
Ulusun, korkma! Nasıl böyle bir imanı boğar,  
"Medeniyet!" dediğin tek dişi kalmış canavar?

Akılcıysa Yurduma atacaklar uğratma sakın.  
Siper et gövdeni, dursun bu hayasızca akın.  
Doğacaktır sana va'dettiği günler Hakk'ın...  
Kim bilir, belki yarın, belki yarından da yakın.

Başlığın yaşları "toprak!" Diyerek geçme, tanı:  
Düşün altındaki binlerce kefensiz yatanı.  
Sen şehit oğlusun, incitme, yazıktır atanı:  
Verme, dünyaları alsan da, bu cennet vatanı.

Kim bu cennet vatanın uğruna olmaz ki feda?  
Şüheda fışkıracak toprağı sıksan, şüheda!  
Canı, cananı bütün varımı alsın da Huda,  
Etmesin tek vatanımdan beni dünyada cüda.

Ruhumun senden, İlahi, şudur ancak emeli:  
Değmesin mabedimin göğsüne namahrem eli.  
Bu ezanlar ezanlar-ki şahadetleri dinin temeli  
Ebedi yurdumun üstünde benim inlemeli.

O zaman vecd ile bin secde eder-vars-aşam,  
Her cerihamdan, İlahi, boşanıp kanlı yaşım,  
Fışkırır ruh- mücerred gibi yerden na'şim;  
O zaman yükselerek arşa değer belki başım.

Dalgalar sen de şafaklar gibi ey şanlı hilal!  
Olsun artık dökülen kanlarımın hepsi helal!  
Ebediyen sana yok, ırkıma yok izmihilal:  
Hakkıdır, hür yaşamış bayrağımın hürriyeti;  
Hakkıdır, Hakk'a tapan, milletimin istiklal!

Mehmet AKIF ERSOY

*Öğretmenler;  
Yeni Nesil Sizin  
Eseriniz Olacaktır.*

*K. Atatürk*



### GENÇLİĞE HİTABE

Ey Türk gençliği! Birinci vazifen, Türk İstikbalini, Türk cumhuriyetini, İlelebet, muhafaza ve müdafaa etmektir.

Mevcudiyetinin ve istikbalinin yegane temeli budur. Bu temel, senin, en kıymetli hazinedir. İstikbalde dahi, seni, bu hazineden, mahrum etmek isteyecek, dahili ve harici, bedhahlırlar olacaktır. Bir gün, istiklal ve cumhuriyeti müdafaa mecburiyetine düşersen, vazifeye atılmak için, içinde bulunacağın vaziyetin imkanı ve şeraitini düşünmeyeceksin! Bu imkan ve şerait, çok namüsaait bir mahiyette tezahür edebilir. İstiklal ve cumhuriyetine kastedecek düşmanlar, bütün dünyada emsali görülmemiş bir galibiyetin mümessili olabilirler. Cehren ve hile ile aziz vatanın, bütün kaleleri zapt edilmiş, bütün tersanelerine girilmiş, bütün orduları dağıtılmış ve memleketin her köşesi bittilî işgal edilmiş olabilir. Bütün bu şeraitten daha elim ve daha vahim olmak üzere, memleketin dahilinde, iktidara sahip olanlar gaffet ve dalalet ve hatta hyanet içinde bulunabilirler. Hatta bu iktidar sahipleri şahsi menfaatlerini, müstevrin siyasi emelleriyle tevhit edebilirler. Millet, fakr u zaruret içinde harap ve bîtap düşmüş olabilir.

Ey Türk istikbalinin evladı! İşte, bu ahval ve şerait içinde dahi, vazifen; Türk istiklal ve cumhuriyetini kurtarmaktır! Muhtaç olduğun kudret, damarlarındaki esil kanda, mevcuttur!

*K. Atatürk*

## Okul Müdürü Sunuşu

Çok hızlı gelişen, değişen teknolojilerle bilginin değişim süreci de hızla değişmiş ve başarı için sistemli ve planlı bir çalışmayı kaçınılmaz kılmıştır. Sürekli değişen ve gelişen ortamlarda çağın gerekleri ile uyumlu bir eğitim öğretim anlayışını sistematik bir şekilde devam ettirebilmemiz, belirlediğimiz stratejileri en etkin şekilde uygulayabilmemiz ile mümkün olacaktır. Başarılı olmak da iyi bir planlama ve bu planın etkin bir şekilde uygulanmasına bağlıdır.

Kapsamlı ve özgün bir çalışmanın sonucu hazırlanan Stratejik Plan okulumuzun çağa uyumu ve gelişimi açısından tespit edilen ve ulaşılması gereken hedeflerin yönünü doğrultusunu ve tercihlerini kapsamaktadır. Katılımcı bir anlayış ile oluşturulan Stratejik Plânın, okulumuzun eğitim yapısının daha da güçlendirilmesinde bir rehber olarak kullanılması amaçlanmaktadır.

Belirlenen stratejik amaçlar doğrultusunda hedefler güncellenmiş ve okulumuzun 2024-2028 yıllarına ait stratejik plânı hazırlanmıştır.

Okulumuza ait bu planın hazırlanmasında her türlü özveriye gösteren ve sürecin tamamlanmasına katkıda bulunan idarecilerimize, stratejik planlama ekiplerimize teşekkür ediyor, bu plânın başarıyla uygulanması ile okulumuzun başarısının daha da artacağına inanıyor, tüm personelimize başarılar diliyorum.

Muhterem ÇETİN  
Okul Müdürü

## 1.İçindekiler

<b>1.GİRİŞ VE STRATEJİK PLANIN HAZIRLIK SÜRECİ .....</b>	<b>1</b>
Stratejik Geliştirme Kurulu ve Stratejik Plan Ekibi.....	1
Planlama Süreci .....	4
<b>2. DURUM ANALİZİ .....</b>	<b>6</b>
A. Kurumsal Tarihçe.....	
Uygulanmakta Olan Planın Değerlendirilmesi .....	7
C. Mevzuat Analizi .....	7
D. Üst Politika Belgeleri Analizi .....	10
E. Faaliyet Alanları İle Ürün ve Hizmetlerin Belirlenmesi .....	11
F. Paydaş Analizi.....	16
G. Kurum İçi Analiz.....	18
H. Teşkilat Yapısı.....	21
. İnsan Kaynakları .....	23
. Teknolojik Düzey.....	23
. Mali Kaynaklar.....	23
. İstatiksel Veriler .....	24
İ. GZFT Analizi .....	30
J. Tespitler ve İhtiyaçların Belirlenmesi .....	32
<b>3. GELECEĞE BAKIŞ.....</b>	<b>33</b>
Misyon, Vizyon ve Temel Değerler.....	34
Misyonumuz:.....	34
Vizyonumuz: .....	34
Temel Değerlerimiz: .....	34
<b>4. AMAÇ VE HEDEF VE STRATEJİLERİN BELİRLENMESİ .....</b>	<b>36</b>
Amaçlar: .....	36
Hedefler:.....	36
Performans Göstergeleri:.....	38
Stratejinin Belirlenmesi:.....	38
Maliyetlendirme .....	51
<b>5. İZLEME VE DEĞERLENDİRME.....</b>	<b>52</b>
<b>6.TABLO/ŞEKİL/GRAFİKLER/EKLER/KISALTMALAR .....</b>	<b>55</b>

## Giriş

21. yüzyıl bilgi toplumunda yönetim alanında yaşanan değişimler, kamu kaynaklarının etkili, ekonomik ve verimli bir şekilde kullanıldığı, hesap verebilir ve saydam bir yönetim anlayışını gündeme getirmiştir. Ülkemizde de kamu mali yönetimini bu anlayışa uygun olarak yapılandırmak amacıyla 5018 Sayılı Kamu Mali Yönetimi ve Kontrol Kanunu uygulamaya konulmuştur.

5018 sayılı Kamu Mali Yönetimi ve Kontrol Kanunu kamu idarelerine kalkınma planları, ulusal programlar, ilgili mevzuat ve benimsedikleri temel ilkeler çerçevesinde geleceğe ilişkin misyon ve vizyonlarını oluşturma, stratejik amaçlar ve ölçülebilir hedefler belirleme, performanslarını önceden belirlenmiş olan göstergeler doğrultusunda ölçme ve bu süreçlerin izlenip değerlendirilmesi amacıyla katılımcı yöntemlerle stratejik plan hazırlama zorunluluğu getirmiştir. Müdürlüğümüz de ilk stratejik planını 2010-2014 ikincisini ise 2015-2019 üçüncüsü 2019-2023 yıllarını kapsayacak şekilde hazırlamış ve uygulamıştır.

Müdürlüğümüzün dördüncü stratejik planı olan Şereflikoçhisar İlçe Millî Eğitim Müdürlüğü 2024-2028 Stratejik Planı'nı kalkınma planları, programlar, ilgili mevzuatlar ve MEB 2024-2028 Stratejik Planlama Kılavuzu dikkate alınarak hazırlanmıştır.

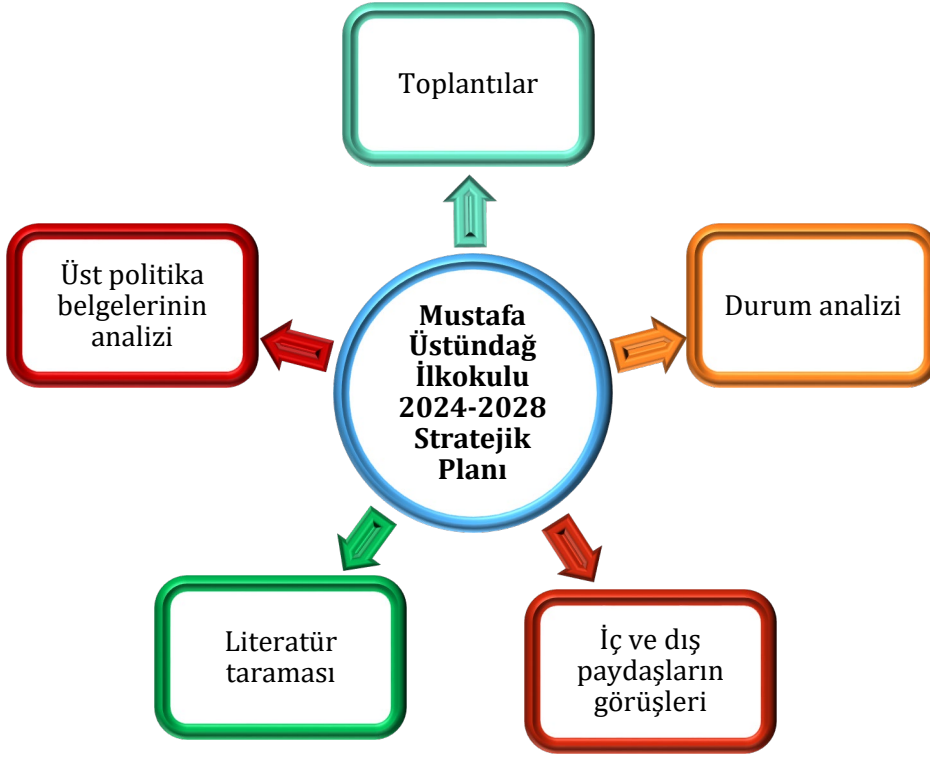
Müdürlüğümüz 2024-2028 Stratejik Planı çalışmalarını kapsamında, Bakanlık merkez ve taşra teşkilatı birimleri ile ilgili paydaşların katılımıyla başta Eğitimde "Türkiye Yüzyılı Vizyonu" uygulanmakta olan stratejik planın değerlendirilmesi, mevzuat, üst politika belgeleri, paydaş, PESTLE, GZFT ve kuruluş içi analizlerinden elde edilen veriler ışığında eğitim ve öğretim sistemine ilişkin sorun ve gelişim alanları ile eğitime ilişkin öneriler tespit edilmiş, bunlara yönelik stratejik amaç, hedef, strateji, gösterge ve eylemler planlanmıştır. Bu doğrultuda Millî Eğitim Bakanlığı tarafından belirlenen yedi amaç ile bu stratejik amaçlar altında beş yıllık hedefler ve bu hedefleri gerçekleştirecek eylemler ortaya çıkartılmıştır. Stratejilerin yaklaşık maliyetlerinden yola çıkılarak stratejik amaç ve hedeflerin tahmini kaynak ihtiyaçları hesaplanmıştır. Planda yer alan stratejik amaç ve hedeflerin gerçekleştirme durumlarının takip edilebilmesi için de stratejik plan izleme ve değerlendirme modeli oluşturulmuştur.

### 1.1 Stratejik Plan Hazırlık Süreci

Stratejik planlama uygulamalarının başarılı olması plan öncesi hazırlık çalışmalarının iyi planlanmış olmasına ve sürece katılımın sağlanmasına bağlıdır. Hazırlık dönemindeki çalışmalar Strateji Geliştirme Başkanlığınca yayınlanan "Millî Eğitim Bakanlığı 2024-2028 Stratejik Plan Hazırlık Programı" dikkate alınarak ele alınmıştır. Program aşağıdaki konuları içermektedir:

- Stratejik plan hazırlık çalışmalarının başladığının duyurulması
- Strateji geliştirme üst kurul ve ekiplerinin oluşturulması
- Stratejik planlama ekiplerine eğitimler düzenlenmesi
- Stratejik plan hazırlama takviminin oluşturulması

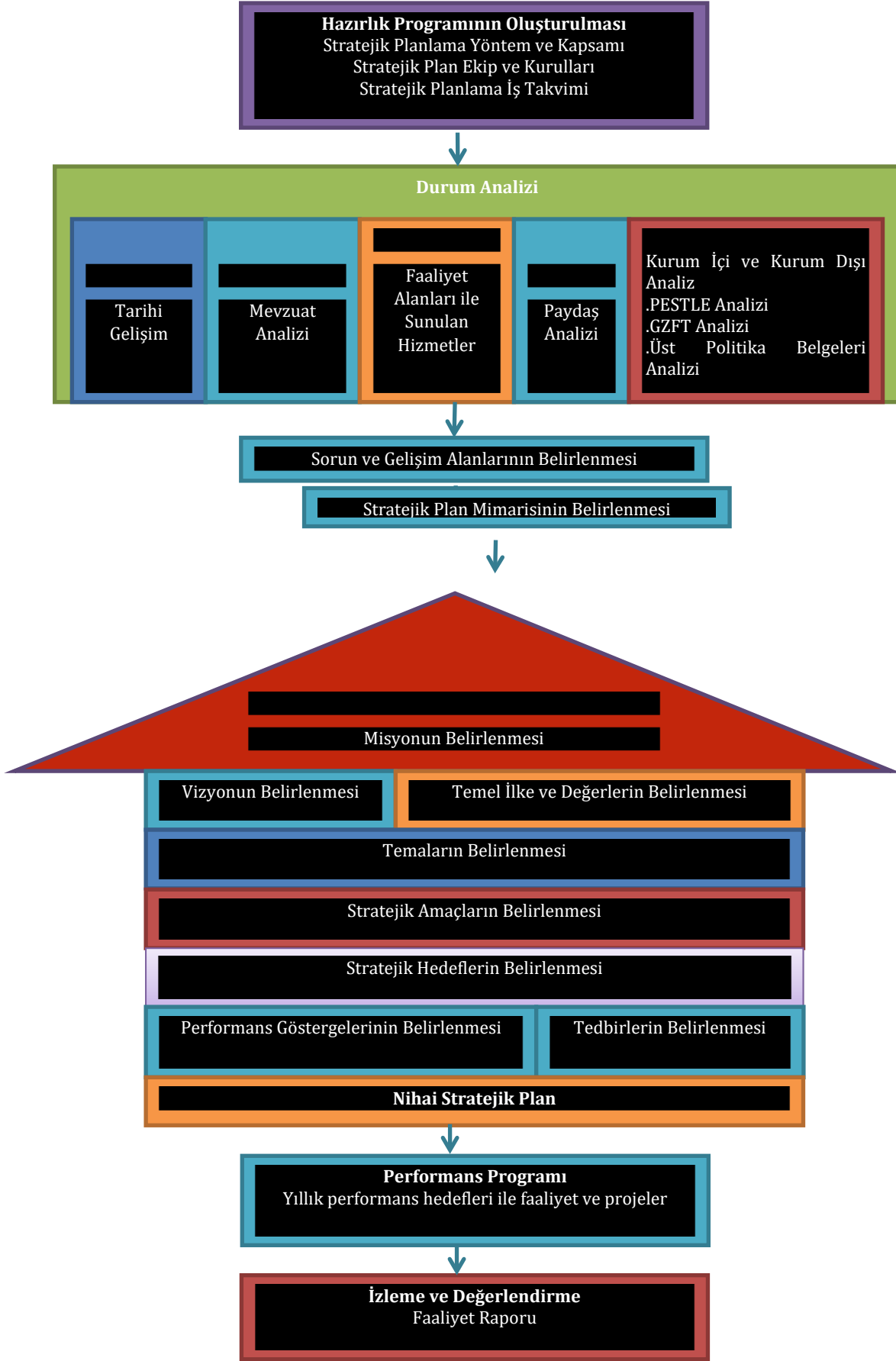
Okulumuzun 2024-2028 stratejik planının hazırlanmasında tüm tarafların görüş ve önerileri ile eğitim önceliklerinin plana yansıtılabilmesi için geniş katılım sağlayacak bir model benimsenmiştir. Bu amaca ulaşabilmek için farklı fikirlerin plan metninde yer almasına ve değerlendirilmesine özen gösterilmeye çalışılmıştır. Stratejik plan temel yapısı Müdürlüğümüz Stratejik Planlama Üst Kurulu tarafından kabul edilen Müdürlük Vizyonu ulaşabilmek amacıyla eğitimin üç temel bölümü (erişim, kalite, kapasite) ile paydaşların görüş ve önerilerini dikkate alır nitelikte oluşturulmuştur.



**Şekil 1:** Stratejik Plan Oluşum Şeması

2024-2028 Stratejik Plan çalışmalarının başladığı 06/10/2023 tarihinde Millî Eğitim Bakanlığı Strateji Geliştirme Başkanlığı tarafından onaylanan ve yayımlanan 2022/21 sayılı genelge ile müdürlüğümüz birimlerine duyurulmuştur. Birimlerin çalışmalara azami katılım ve desteklerinin, açıklama yazısı ve ekler doğrultusundaki dokümanlardan faydalanılarak yapılması sağlanmıştır.

Stratejik Planlama Ekibi ilk toplantısını 22/11/2023 tarihinde gerçekleştirmiş; misyon, vizyon, amaç ve hedeflerimizin okulumuz statüsüne uygun olması hususunda genel çerçeve belirlenmiştir. Ayrıca, Birim Stratejik Plan Hazırlık Ekiplerine stratejik plan hazırlık sürecine ilişkin bilgilendirme yapılmış, okulumuzun güçlü ve zayıf yönleri ile dış etkenlere bağlı ortaya çıkan fırsatlar ve tehditler konusunda eğitim verilmiştir. Okulumuzun faaliyet alanlarını düzenleyen mevzuatın sınırlarının çizilmesi, bu yasal yükümlülüklerle ilişkin tespit ve ihtiyaçların belirlenmesi çalışması, okulumuzun birimlerinden alınan bilgi ve öneriler çerçevesinde gerçekleştirilmiştir.



Şekil 2: Mustafa Üstündağ İlkokulu Müdürlüğü Stratejik Planlama Modeli

## 1.2 Planlama Süreci

### A. Genelge ve Hazırlık Programı

5018 sayılı Kamu Mali Yönetimi ve Kontrol Kanunu'nun 3. Maddesi ve 9. Maddesi Kamu Kurumlarının 5 yıllık Stratejik Plan yapmalarını zorunlu hale getirmiştir. "Kamu idareleri; kalkınma planları, programlar, ilgili mevzuat ve benimsedikleri temel ilkeler çerçevesinde geleceğe ilişkin misyon ve vizyonlarını oluşturmak, stratejik amaçlar ve ölçülebilir hedefler saptamak, performanslarını önceden belirlenmiş olan göstergeler doğrultusunda ölçmek ve bu sürecin izleme ve değerlendirmesini yapmak amacıyla katılımcı yöntemlerle stratejik plan hazırlarlar" hükmü çerçevesinde ve "Kamu İdareleri İçin Stratejik Planlama Rehberi" taslağı ile belirlenmiş olan şablona göre katılımcı bir anlayışla hazırlanmıştır.

Bu kapsamda 3797 Sayılı Millî Eğitim Bakanlığı'nın Teşkilat ve Görevleri Hakkında Kanun ve Millî Eğitim Bakanlığı tarafından 2022 yılında yayınlanan 2022/21 nolu genelgesi kapsamında ilçemizin stratejik plan hazırlıklarının yapılması istenmiştir. Genelge kapsamında ilçemizin Stratejik Plan Hazırlama Üst Kurulu ve hazırlama ekibinin oluşturulması talep edilmiştir. Daha sonra Bakanlığımız SGB tarafından 2024-2028 Stratejik Plan Hazırlama Kılavuzu yayınlanarak yapılacak olan çalışmaların şekil ve muhteviyatı belirlenmiştir. Kapsam olarak "Mevcut Durum Analizinin" yapılması ve bu çalışmaların hangi araçlarla tespit edileceğinin belirlenmesi, gelişim alanlarının belirlenmesi sonucunda oluşan Vizyon ifadesine ulaşmak için yapılması gereken hedeflerin neler olduğunun tespiti istenmiştir.

Millî Eğitim Bakanlığının yayınladığı 06 Ekim 2022 tarihli ve 2022/21 sayılı Genelge ile 2024-2028 Stratejik Plan Hazırlık Çalışmaları, tüm Okul Müdürlüklerine duyurulmuştur. Ardından MEB 2024-2028 Stratejik Plan Hazırlık Programı yayımlanmıştır. Buna göre *Mustafa Üstündağ İlkokulu* Müdürlüğü, 2024-2028 Stratejik Plan çalışmalarını ivedilikle başlatmıştır.

Stratejik Plan Hazırlık Programında sunulan takvime uygun olarak ilçe stratejik plan çalışmaları takvimi oluşturulmuştur. Çalışmalar, hazırlık programında belirtilen "Hazırlık, Durum Analizi, Geleceğe Bakış" bölümlerinden oluşacak şekilde kurgulanmıştır. Çalışmalar, 26 Şubat 2018 tarihinde yayımlanan Kamu İdarelerinde Stratejik Planlamaya İlişkin Usul ve Esaslar Hakkındaki Yönetmelik ve aynı tarihli Kamu İdarelerin İçin Stratejik Plan Hazırlama Kılavuzunda belirtilen usul ve esaslar temel alınarak yürütülmüştür.

Paydaş Analizi çalışmalarını müteakiben "Kurum İçi Analiz, PESTLE Analizi, GZFT Analizi" çalışmaları yapılmıştır. Tespit ve ihtiyaçların belirlenmesinde "Uygulanmakta Olan Stratejik Planın Değerlendirilmesi, Mevzuat Analizi, Üst Politika Belgeleri Analizi, Faaliyet ve Ürünler, Paydaş Analizi, Kurum İçi Analiz, PESTLE ve GZFT Analizi" birlikte değerlendirilmiştir. İhtiyaçların belirlenmesi ile birlikte Stratejik Plan hazırlanmasının en önemli aşamalarından biri olan "Durum Analizi" çalışmaları tamamlanmıştır. "Durum Analizi" çalışmasından elde edilen sonuçlarla "Geleceğe Bakış" bölümünün hazırlanmasına geçilmiş, bu bölümde "Misyonumuz, Vizyonumuz ve Temel Değerlerimiz" dışında Müdürlüğümüzün 2024-2028 dönemini kapsayan 5 yıllık süreçte amaçları, hedefleri, performans göstergeleri ve stratejilerine yer verilmiştir. Hedeflerimizi gerçekleştirebilmek için her bir hedefe mahsus olmak üzere 5 yıllık dönem için tahmini maliyet belirlenmiştir. Stratejik Planımızda son olarak stratejik plan döneminin izleme ve değerlendirme faaliyetlerine, bu faaliyetlerin hangi dönemlerde yapılacağına yer verilmiştir.

### B. Ekip ve Kurullar

Stratejik planlama sürecinin yönetimi kademeli bir organizasyon ile gerçekleştirilmiştir. Stratejik Plan hazırlık çalışmaları, Kalkınma Bakanlığı tarafından hazırlanan "Kamu İdareleri İçin Stratejik Planlama Rehberi Taslağı"nın dördüncü sürümü dikkate alınarak Kasım 2023 tarihinde başlatılmıştır.



Stratejik plan çalışmalarını yönlendirmek ve yönetsel öncelikleri Stratejik Planlama Ekibine aktarmak üzere Yönlendirme Kurulu oluşturulmuştur.

Kurumumuz Stratejik Planlama Ekibinin oluşturulmasında tüm paydaşların süreçte temsil edilmesine özen gösterilmiştir. Okul Müdürü Muhterem ÇETİN başkanlığında yürütülen çalışmalarda, ilimiz düzeyinde plan analizleri yapılmış, paydaş görüşlerinin plana yansımaları sağlanmış ve kurulun bilgilendirilmesi ile yönetsel karar alma süreçleri kolaylaştırılmıştır. Müdürlüğümüzce yürütülen çalışmaların konsolidasyonu ve yürütülen analiz çalışmaları sonucunda planın yazılması sorumluluğu Stratejik Planlama Ekibine verilmiştir.

12 Şubat 2024 tarihinde Strateji Geliştirme Kurulu ile Stratejik Planlama Ekibi listesi oluşturulmuştur. Müdürlüğümüz stratejik planlama üst kurulu ile ilgili bilgiler Tablo 1’de, stratejik planlama ekibi ile ilgili bilgiler ise Tablo 2’de yer almaktadır.

*Tablo 1: Stratejik Planlama Üst Kurulu*

<b>Adı Soyadı</b>	<b>Unvanı</b>
Muhterem ÇETİN	Okul Müdürü
Murat CANATAN	Müdür Yardımcısı
Suha TUSUN	Sınıf Öğretmeni
Naziye YALIM	Okul Aile Birliği Başkanı
Nazan KALE KARADAĞ	Okul Aile Birliği Yönetim Kurulu üye

*Tablo 2: Mustafa Üstündağ İlkokulu Stratejik Planlama Ekibi*

<b>Adı Soyadı</b>	<b>Unvanı</b>	<b>Görevi</b>
Muhterem ÇETİN	Okul Müdürü	Başkan
Murat CANATAN	Okul Müdür Yardımcısı	Koordinatör
Sena Nur DEMİROK	Sınıf Öğretmeni	Üye
Zehra DEMİRCİ	Sınıf Öğretmeni	Üye
Nazife ERTÜRK	Sınıf Öğretmeni	Üye
Hazal ERGİN	Okul Öncesi Öğretmei	Üye
Şerafettin ÜNAL	Veli	Üye

### **C. Çalışma Takvimi**

Stratejik plan çalışmalarının etkin bir şekilde yürütülebilmesi için stratejik plan hazırlık sürecindeki aşamalar ihtiyaçlara göre detaylandırılmış ve gerçekleştirilecek faaliyetlerin iş takvimini gösteren zaman çizelgesi hazırlanmıştır.

Stratejik planlama çalışmaları Tablo 3’de belirtilen takvime uygun yürütülmüştür.

**Tablo 3: Çalışma Takvimi**

<b>S.No</b>	<b>Yürütülen Çalışma</b>	<b>Tarih</b>
1	Bilgilendirmelerin Yapılması	Şubat 2024

2	Ekiplerin kurulması	Şubat 2024
3	Durum Analizi	Mart 2024
4	Geleceğe bakış	Mart 2024
5	Taslağın İlçe Milli Eğitim Müdürlüğüne Gönderilmesi	Nisan 2024
6	Taslakta Düzeltmelerin Yapılması	Nisan 2024
7	Onay ve Yayım	Nisan 2024

## 2. DURUM ANALİZİ

Durum analizi bölümünde okulumuzun mevcut durumu ortaya konularak neredeyiz sorusuna yanıt bulunmaya çalışılmıştır.

Bu kapsamda okulumuzun kısa tanıtımı, okul künyesi ve temel istatistikleri, paydaş analizi ve görüşleri ile okulumuzun Güçlü Zayıf Fırsat ve Tehditlerinin (GZFT) ele alındığı analize yer verilmiştir.

### A. Kurumsal Tarihçe

#### Okulun Kısa Tanıtımı



#### MUSTAFA ÜSTÜNDAĞ İLKOKULU

Okulumuz ilçemizin güneydoğu yönünde Kaldırım ve Kayacık Tuz işletmeleri yolu üzerinde olup ilçenin yeni oluşan Tuzla mahallesinin orta kesimindedir. Okulumuz ilçenin köylerinden göç eden ve Tuzla işletmelerinde çalışan işçilerin yaptırmış oldukları kooperatif evlerinin bitişiğindedir. Okul inşaatı 1989 yılında Milli Eğitim Bakanlığı'nca başlatılmıştır. 1993/94 Eğitim-Öğretim yılında hizmete açılmıştır. Üç katlı olarak yapılan okulda 17 derslik 2 idare odası ve salon olup kaloriferlidir. İlk açıldığında ismi Tuzla İlköğretim Okulu adını alan okulumuz daha sonra Milli Eğitim eski bakanlarımızdan Mustafa ÜSTÜNDAĞ'ın ismi verilmiştir. Mustafa Üstündağ İlköğretim Okulu ilçemizde ilk defa 8 yıllık temel eğitim üzerinde açılmıştır. 2012/2013 Eğitim Öğretim yılında ilkokula dönüştürülmüştür.

2023-2024 Eğitim öğretim yılında 101 erkek , 82 kız toplam 183 öğrenci ile eğitim öğretime devam etmektedir.

### Uygulanmakta Olan Planın Değerlendirilmesi

2019 yılında yürürlüğe giren Mustafa Üstündağ İlkokulu Müdürlüğü 2019-2023 Stratejik Planı; stratejik plan hazırlık süreci, durum analizi, geleceğe bakış, maliyetlendirme ile izleme ve değerlendirme olmak üzere beş bölümden oluşmuştur. Bunlardan izleme ve değerlendirme faaliyetlerine temel teşkil eden stratejik amaç, stratejik hedef, performans göstergesi ve stratejilerin yer aldığı geleceğe bakış bölümü eğitim ve öğretime erişim, eğitim ve öğretimde kalite ve kurumsal kapasite olmak üzere üç tema halinde yapılandırılmıştır. Stratejik Planı İzleme ve Değerlendirme kapsamında, performans göstergeleri ve stratejiler ile gerçekleştirilen faaliyetlerin gerçekleşme durumları tespit edilerek, hedeflerle kıyaslanmış ve aşağıda belirtilen hususlar ortaya çıkmıştır:

2019-2023 stratejik planı dönemi içerisinde yer alan bireyin her alanda okullaşmasını sağlama hedefi altında birbirine bağlı birden çok gösterge ile desteklenmiştir.

Bir eğitim ve öğretim döneminde bilimsel, kültürel, sanatsal ve sportif alanlarda en az bir faaliyete katılan öğrenci oranı % 0 iken % 8 a çıkartılarak hedefe ulaşılmıştır.

Yönetici cinsiyet oranı %100 iken bu sayı 2023 de tercih olmaması sebebiyle sabit kalmıştır.

Ücretli öğretmen sayısı 0 (sıfır) iken bu sayı 2023 de 5 (beşe) sabit çıkararak hedef gerçekleşmemiştir.

Kişisel ve Mesleki Eğitim sertifika programlarına katılan öğretmen oranı %80 iken bu sayı %100 e çıkararak hedef gerçekleşmiştir.

İlkokul birinci sınıf öğrencilerinden en az bir yıl okul öncesi eğitim almış olanların oranı 40 iken bu sayı 2023 de % 55 a çıkararak hedef gerçekleşmiştir.

İlkokulda 20 gün ve üzeri devamsız öğrenci oranı % 4 iken 2023’de % 2 düşerek hedef gerçekleşmiştir.

### C.Mevzuat Analizi

Mustafa Üstündağ İlkokulu Müdürlüğü, Anayasanın 42. Maddesi gereğince oluşturulmuş bir yapıya sahip olup; faaliyet alanlarına yön veren ve kurumun misyonuna, vizyonuna ulaşmasını sağlayan “652 Sayılı Kanun Hükmünde Kararname” ile belirlenen Millî Eğitim Bakanlığının görevleri çerçevesinde ve “Millî Eğitim Bakanlığı İl/İlçe Millî Eğitim Müdürlükleri Yönetmeliği” doğrultusunda çalışmalarını sürdürmektedir. Bahsi geçen yönetmelik, teşkilat yapısı, yöneticilerin görevleri ve işbölümü, hizmet birimleri ve oluşturulan kurul/komisyonları kapsamaktadır. Mustafa Üstündağ İlkokulu Müdürlüğü, Millî Eğitim Bakanlığının taşra teşkilatında yer alan bir kurumdur. Millî Eğitim Bakanlığının devlet adına üstlendiği sorumluluğun yerine getirilmesi, Kanun, Kanun Hükmünde Kararname, Tüzük, Yönetmelik, Yönerge, Genelge ve Emirler doğrultusunda Millî Eğitim temel ilkeleri çerçevesinde kendisine bağlı birimleri izlemek, değerlendirmek ve geliştirme yönüyle sorumlulukları İl ve İlçe Millî Eğitim Müdürlükleri Yönetmeliği’nde tanımlanmıştır. Mustafa Üstündağ İlkokulu Müdürlüğü yasal yükümlülükleri çerçevesinde, Okul öncesi ,temel eğitim, Türkiye Cumhuriyeti vatandaşları ve yabancı uyruklulara eğitim ve öğretim hizmetleri sunmaktadır.

## Okulun Mevcut Durumu: Temel İstatistikler

### Okul Künyesi

Okulumuzun temel girdilerine ilişkin bilgiler altta yer alan okul künyesine ilişkin tabloda yer almaktadır.

#### Temel Bilgiler Tablosu 4- Okul Künyesi

İli: Ankara		
<b>Adres:</b>	Tuzla Mh. Kılıç Sk No :11 Şereflikoçhisar /Ankara	
<b>Telefon Numarası:</b>	0 312 6876267	
<b>e- Posta Adresi:</b>	709152@meb.k12.tr	
<b>Kurum Kodu:</b>	709152	
Okulun Hizmete Giriş Tarihi : 1993		
Öğrenci Sayısı:	Kız	82
	Erkek	101
	Toplam	183
Derslik Başına Düşen Öğrenci Sayısı	20	
Öğretmen Başına Düşen Öğrenci Sayısı	16	
Öğrenci Başına Düşen Toplam Gider Miktarı		

## Çalışan Bilgileri

Okulumuzun çalışanlarına ilişkin bilgiler altta yer alan tabloda belirtilmiştir.

**Çalışan Bilgileri Tablosu 5**

Unvan	Erkek	Kadın	Toplam
Unvan*	Erkek	Kadın	Toplam
Okul Müdürü ve Müdür Yardımcısı	2	0	2
Sınıf Öğretmeni	2	5	7
Ücretli Öğretmen	0	5	5
Branş Öğretmeni	0	0	0
Anasınıfı Öğretmeni	0	1	1
Rehber Öğretmen	0	0	0
İdari Personel	0	0	0
Yardımcı Personel	2	0	2
Güvenlik Personeli	0	0	0
Toplam Çalışan Sayıları	6	11	17

## Okulumuz Bina ve Alanları

Okulumuzun binası ile açık ve kapalı alanlarına ilişkin temel bilgiler altta yer almaktadır.

**Okul Yerleşkesine İlişkin Bilgiler Tablosu 6**

Okul Bölümleri		Özel Alanlar	Var	Yok
Okul Kat Sayısı	2	Çok Amaçlı Salon	1	
Derslik Sayısı	17	Çok Amaçlı Saha		X
Derslik Alanları (m2)	35	Kütüphane	1	
Kullanılan Derslik Sayısı	17	Fen Laboratuvarı		X
Şube Sayısı	9	Bilgisayar Laboratuvarı		X
İdari Odaların Alanı (m2)	30	İş Atölyesi		X
Öğretmenler Odası (m2)	40	Beceri Atölyesi		X

Okul Oturum Alanı (m2)	600	Pansiyon		X
Okul Bahçesi (Açık Alan)(m2)	2000	Yemekhane		X
Okul Kapalı Alan (m2)	1800			
Sanatsal, bilimsel ve sportif amaçlı toplam alan (m <sup>2</sup> )	200			
Kantin (m2)	YOK			
Tuvalet Sayısı	18			

### Sınıf ve Öğrenci Bilgileri Tablosu 7

Okulumuzda yer alan sınıfların öğrenci sayıları alttaki tabloda verilmiştir.

Sınıfı	Erkek	Kız	Toplam
Anasınıfı 5 yaş	17	6	23
1-A Sınıfı	14	7	21
1-B Sınıfı	11	10	21
2-A Sınıfı	3	13	16
2-B Sınıfı	11	7	18
3-A Sınıfı	12	11	23
3-B Sınıfı	14	9	23
4-A Sınıfı	11	9	20
4-B Sınıfı	8	10	18
TOPLAM	101	82	183

### Donanım ve Teknolojik Kaynaklarımız

Teknolojik kaynaklar başta olmak üzere okulumuzda bulunan çalışır durumdaki donanım malzemesine ilişkin bilgiye alttaki tabloda yer verilmiştir.

### Teknolojik Kaynaklar Tablosu 8

Akıllı Tahta Sayısı	9	TV Sayısı	1
Masaüstü Bilgisayar Sayısı	4	Yazıcı Sayısı	3
Taşınabilir Bilgisayar Sayısı	1	Fotokopi Makinesi Sayısı	2
Projeksiyon Sayısı	7	İnternet Bağlantı Hızı	16 Mbps

## D.Üst Politika Belgeleri Analizi

Mustafa Üstündağ İlkokulu Müdürlüğü'ne görev ve sorumluluk yükleyen amir hükümlerin tespit edilmesi için tüm üst politika belgeleri ayrıntılı olarak taranmış ve bu belgelerde yer alan politikalar incelenmiştir. Bu çerçevede Şereflikoçhisar İlçe Milli Eğitim 2024-2028 Stratejik Planı'nın stratejik amaç, hedef, performans göstergeleri ve stratejileri hazırlanırken bu belgelerden yararlanılmıştır. Üst politika belgelerinde yer almayan ancak Müdürlüğümüzün durum analizi kapsamında önceliklendirdiği alanlara geleceğe bakış bölümünde yer verilmiştir.

Cumhurbaşkanlığının Türkiye Yüzyılı ve Millî Eğitim Bakanlığının Eğitimde Türkiye Yüzyılı Vizyonu merkezde olmak üzere üst politika belgeleri, temel üst politika belgeleri ve diğer üst politika belgeleri olarak iki bölümde incelenmiştir (Tablo 9).

**Tablo 9:** Üst Politika Belgeleri

Temel Üst Politika Belgeleri	Diğer Üst Politika Belgeleri
Kalkınma Planları	
Orta Vadeli Programlar	TÜBİTAK Vizyon 2023 Eğitim ve İnsan Kaynakları Raporu
Orta Vadeli Mali Planlar	
Cumhurbaşkanlığı Yıllık Programı	Hayat Boyu Öğrenme Strateji Belgesi
Cumhurbaşkanlığı Türkiye Yüzyılı Vizyonu	Meslekî ve Teknik Eğitim Strateji Belgesi
Millî Eğitim Bakanlığı Eğitimde Türkiye Yüzyılı Vizyonu	Mesleki Eğitim Kurulu Kararları
MEB 2019-2023 Stratejik Plan	Ulusal Öğretmen Strateji Belgesi
Millî Eğitim Şura Kararları	Türkiye Yeterlilikler Çerçevesi
Millî Eğitim Kalite Çerçevesi	

## E.Faaliyet Alanları İle Ürün ve Hizmetlerin Belirlenmesi

Faaliyet Alanı	Ürün ve Hizmetler
Eğitim ve Öğretim	<ol style="list-style-type: none"><li>1. Eğitim ve öğretime erişim imkânlarının sağlanması</li><li>2. Yabancı öğrencilerin eğitim ve öğretime yönelik iş ve işlemlerin yürütülmesi</li><li>3. Hayat boyu öğrenme kapsamında eğitim ve öğretim faaliyetlerinin düzenlenmesi</li><li>4. Öğretim programlarının ve haftalık ders çizelgelerinin hazırlanması ve uygulanması</li><li>5. Elektronik ders içeriklerinin geliştirilmesi</li><li>6. Ders kitaplarının ve diğer eğitim materyallerinin temin edilmesi</li><li>7. Eğitsel tanılama ve yönlendirme faaliyetlerinin yürütülmesi</li><li>8. Kişisel, eğitsel ve mesleki rehberlik faaliyetlerinin yürütülmesi</li><li>9. Psikososyal koruma, önleme ve müdahale hizmetlerinin verilmesi</li><li>10. Özel politika gerektiren bireylerin eğitim ve öğretime ilişkin iş ve işlemlerin yürütülmesi</li><li>11. Yatılılık, bursluluk ve özel öğretim teşvikleri hizmetlerinin yürütülmesi</li></ol>

<b>Bilimsel, Kültürel, Sanatsal ve Sportif Faaliyetler</b>	<ol style="list-style-type: none"> <li>1. Okuma kültürünün geliştirilmesine yönelik çalışmaların yürütülmesi</li> <li>2. Öğrencilere yönelik yerel, ulusal düzeyde bilimsel, kültürel, sanatsal ve sportif faaliyetlerin düzenlenmesi ve Katılımlarının sağlanması</li> <li>3. Öğrencilerin okul başarısını artıracak çalışmaların yapılması</li> <li>4. Öğrencilerin okul dışı etkinliklerine ilişkin çalışmaların yapılması</li> </ol>
<b>Faaliyet Alanı</b>	<b>Ürün ve Hizmetler</b>
<b>Ölçme ve Değerlendirme</b>	<ol style="list-style-type: none"> <li>1. Ölçme ve değerlendirme iş ve işlemlerini birimlerle işbirliği içerisinde yürütülmesinin sağlanması</li> <li>2. Sınavların uygulanması ile ilgili organizasyonu yapmak ve sınav güvenliğinin sağlanması</li> <li>3. Bilişime ilişkin Bakanlık ve diğer birim projelerine ilişkin iş ve işlemlerinin yürütülmesi</li> <li>4. Eğitim bilişim ağının kullanımının yaygınlaştırılmasının sağlanması</li> <li>5. İl geneli ölçme değerlendirme çalışmaları ve araştırmaları ile bu kapsamdaki sınav uygulamaları, il millî eğitim müdürlüğü ölçme, değerlendirme ve sınav hizmetleri Şube Müdürlüğü bünyesinde oluşturulan ölçme değerlendirme merkezi tarafından yürütülür. İhtiyaç görülmesi halinde ilçe millî eğitim müdürlüklerinde il geneli ölçme değerlendirme araştırmaları ile bu kapsamdaki sınav uygulamaları il millî eğitim müdürlüğü ölçme değerlendirme merkezi tarafından yürütülmesinin sağlanması</li> </ol>



<p><b>Araştırma, Geliştirme, Proje ve Protokoller</b></p>	<ol style="list-style-type: none"> <li>1. Proje ve protokollerin hazırlanması, uygulanması ve değerlendirilmesi</li> <li>2. Eğitim ve öğretimin geliştirilmesine yönelik araştırma ve geliştirme faaliyetlerinin yürütülmesi</li> <li>3. Öğrenci ve öğretmenlerin değişim ve hareketlilik programlarından yararlanabilmeleri için gerekli iş ve işlemlerin yürütülmesi</li> <li>4. Stratejik plan ve performans programının hazırlanması, uygulanması izlenip değerlendirilmesi ve faaliyet raporunun hazırlanması</li> </ol>
<p><b>Faaliyet Alanı</b></p>	<p><b>Ürün ve Hizmetler</b></p>
<p><b>Yönetim ve Denetim Hizmetleri</b></p>	<ol style="list-style-type: none"> <li>1. İstatistikî verilerin toplanması, analizi ve yayınlaması</li> <li>2. Öğretim programlarının uygulamalarını izlemek ve rehberlik faaliyetlerinin yürütülmesi</li> <li>3. Eğitim-öğretim ve yönetim faaliyetlerinin denetim ve değerlendirme çalışmalarının yapılması</li> <li>4. İzleme ve değerlendirme raporlarının hazırlanması</li> <li>5. İlçe millî eğitim müdürlükleri ile eğitim kurumlarının teftiş, denetim, rehberlik, işbaşında yetiştirme ve değerlendirme hizmetlerinin yürütülmesi</li> <li>6. İnceleme, soruşturma veya ön inceleme raporlarıyla ilgili iş ve işlemlerinin yürütülmesi</li> <li>7. Müdürlüğümüze bağlı sosyal tesis ve işletmelere ilişkin iş ve işlemlerin yürütülmesi</li> <li>8. Müdürlüğümüz ödeneklerine ilişkin iş ve işlemleri yürütülmesi</li> <li>9. Yatırım programlarının hazırlanması ve izlenmesi</li> <li>10. Her kademedeki öğrencilere yönelik dernek ve vakıflar ile gerçek ve diğer tüzel kişilerce açılacak veya işletilecek yurt, pansiyon ve benzeri kurumların açılması, devri, nakli ve kapatılmasıyla ilgili esasların belirlenmesi ve denetimi</li> </ol>

	11. Müdürlüğümüz faaliyetlerine yönelik bilgi edinme, talep, ihbar, şikâyet, görüş ve önerilere ilişkin işlemlerin yürütülmesi
<b>İnsan Kaynakları</b>	1. Çalışanların mesleki gelişimlerine yönelik faaliyetlerin yürütülmesi 2 Norm belirleme, atama, görevlendirme, yer değiştirme, terfi ve benzeri özlük işlemlerinin yürütülmesi 3. Personelin pasaport ve yurt dışı iş ve işlemlerini yürütmek 4.Eğitim ve Öğretim kurumları yöneticilerinin niteliğinin artırılması
<b>Fiziki ve Teknolojik Altyapı</b>	1. Okul ve kurum binaları dâhil, taşınmazlara ilişkin her türlü yapım, bakım ve onarım işlerini ve bunlara ait kontrol, koordinasyon ve mimari proje çalışmalarının yürütülmesi 2. Müdürlüğümüzün taşınır ve taşınmazlarına ilişkin işlemlerin yürütülmesi 3. Eğitim ve öğretim teknolojilerinin öğrenme süreçlerinde etkin kullanılmasına yönelik altyapı çalışmalarının yürütülmesi 4. Özel okulların arsa tahsisi, teşvik ve vergi muafiyeti ile ilgili iş ve işlemlerinin yürütülmesi 5. Kamulaştırma yoluyla arsa üretimi 6. Hizmet alanlarıyla ilgili bilişim teknolojilerine yönelik çalışmaların yürütülmesi
<b>Faaliyet Alanı</b>	Ürün ve Hizmetler
<b>Yönetim ve Denetim Hizmetleri</b>	1. İstatistikî verilerin toplanması, analizi ve yayınlaması 2. Öğretim programlarının uygulamalarını izlemek ve rehberlik faaliyetlerinin yürütülmesi 3. Eğitim-öğretim ve yönetim faaliyetlerinin denetim ve değerlendirme çalışmalarının yapılması 4. İzleme ve değerlendirme raporlarının hazırlanması 5. İl/ilçe millî eğitim müdürlükleri ile eğitim kurumlarının teftiş, denetim, rehberlik, işbaşında yetiştirme ve değerlendirme hizmetlerinin yürütülmesi 6. İnceleme, soruşturma veya ön inceleme raporlarıyla ilgili iş ve işlemlerinin yürütülmesi 7. Müdürlüğümüze bağlı sosyal tesis ve işletmelere ilişkin iş ve işlemlerin yürütülmesi 8. Müdürlüğümüz ödeneklerine ilişkin iş ve işlemleri yürütülmesi 9. Yatırım programlarının hazırlanması ve izlenmesi

	<p>10. Her kademedeki öğrencilere yönelik dernek ve vakıflar ile gerçek ve diğer tüzel kişilerce açılacak veya işletilecek yurt, pansiyon ve benzeri kurumların açılması, devri, nakli ve kapatılmasıyla ilgili esasların belirlenmesi ve denetimi</p> <p>11. Müdürlüğümüz faaliyetlerine yönelik bilgi edinme, talep, ihbar, şikâyet, görüş ve önerilere ilişkin işlemlerin yürütülmesi</p>
<b>İnsan Kaynakları</b>	<p>1. Çalışanların mesleki gelişimlerine yönelik faaliyetlerin yürütülmesi</p> <p>2 Norm belirleme, atama, görevlendirme, yer değiştirme, terfi ve benzeri özlük işlemlerinin yürütülmesi</p> <p>3. Personelin pasaport ve yurt dışı iş ve işlemlerini yürütmek</p> <p>4.Eğitim ve Öğretim kurumları yöneticilerinin niteliğinin artırılması</p>
<b>Fiziki ve Teknolojik Altyapı</b>	<p>1. Okul ve kurum binaları dâhil, taşınmazlara ilişkin her türlü yapım, bakım ve onarım işlerini ve bunlara ait kontrol, koordinasyon ve mimari proje çalışmalarının yürütülmesi</p> <p>2. Müdürlüğümüzün taşınır ve taşınmazlarına ilişkin işlemlerin yürütülmesi</p> <p>3. Eğitim ve öğretim teknolojilerinin öğrenme süreçlerinde etkin kullanılmasına yönelik altyapı çalışmalarının yürütülmesi</p> <p>4. Özel okulların arsa tahsisi, teşvik ve vergi muafiyeti ile ilgili iş ve işlemlerinin yürütülmesi</p> <p>5. Kamulaştırma yoluyla arsa üretimi</p> <p>6. Hizmet alanlarıyla ilgili bilişim teknolojilerine yönelik çalışmaların yürütülmesi</p>

## B. Paydaş Analizi

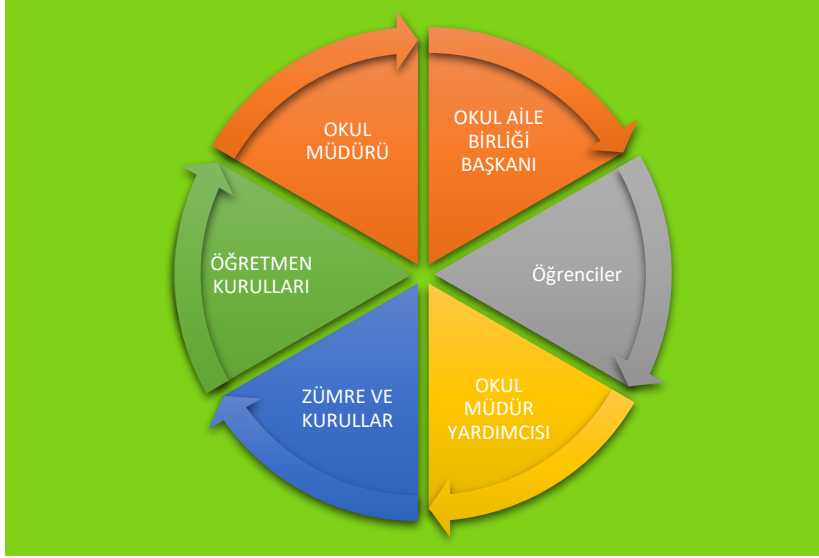
Faaliyet Alanları	Ürün/Hizmet No	Şereflikoçhisar Kaymakamlığı	İlçe Milli Eğitim Müdürlüğü	Personeller	Muhtarlık	Öğretmenler	Okul/kurum Yöneticileri	Öğrenci	Veliler
Eğitim ve Öğretim Faaliyetleri	1	√	√	√	√	√	√	√	√
	2	√	√	√	√	√	√	√	√
	3		√	√	√	√	√	√	
	4		√	√	√		√	√	
	5		√	√	√	√	√	√	
	6		√	√	√		√	√	
	7		√	√	√	√	√	√	√
	8	√	√	√	√	√	√	√	√
	9		√	√	√	√	√	√	√
	10	√	√	√	√	√	√	√	
	11		√	√	√	√	√	√	
Bilimsel, Kültürel, Sanatsal ve Sportif Faaliyetler	1	√	√	√		√	√	√	√
	2	√	√	√		√	√	√	√
	3		√	√		√	√	√	√
	4	√	√	√		√	√	√	
Ölçme ve Değerlendirme	1		√	√		√	√	√	
	2		√	√		√	√	√	
	3		√	√		√	√	√	
	4		√	√		√	√	√	
	5		√	√			√	√	
Araştırma, Geliştirme, Proje ve Protokoller	1		√	√	√			√	
	2			√	√	√	√	√	

Katılımcılık stratejik planlamanın temel unsurlarından biridir. Kuruluşun etkileşim içinde olduğu tarafların görüşlerinin dikkate alınması stratejik planın sahiplenilmesini sağlayarak uygulama şansını artıracaktır. Diğer yandan, kamu hizmetlerinin yararlanıcı ihtiyaçları doğrultusunda şekillendirilebilmesi için yararlanıcıların taleplerinin bilinmesi gerekir. Bu nedenle durum analizi kapsamında paydaş analizinin yapılması önem arz etmektedir. Bu kapsamda Mustafa Üstündağ İlkokulu Stratejik Planlama ekibi olarak planımızın hazırlanması aşamasında katılımcı bir yapı oluşturmak için iletişim ve etkileşim

içinde bulunan kurum ve kuruluşların görüşlerinin dikkate alınması ve plana dâhil edilmesi gerekli görülmüş ve bu amaçla paydaş analizi çalışması yapılmıştır.

Stratejik Planlama sürecinde katılımcılığa önem veren kurumumuz tüm paydaşların görüş, talep, öneri ve desteklerinin stratejik planlama sürecine dâhil edilmesini hedeflemiştir. Bu kapsamda Mustafa Üstündağ İlkokulu, faaliyetleriyle ilgili sunulan hizmetlere ilişkin memnuniyetlerin saptanması, kuruma ilişkin beklentiler, kuruma ilişkin durum tespiti, kurumsal işbirliği ve eşgüdüm, GZFT, önerilerin tespiti vb. konular hakkında Mustafa Üstündağ İlkokulu Stratejik Planlama Ekibi ile toplantılar düzenlenmiş ve kurumumuzun temel paydaşları olan öğrenci, veli ve öğretmenlerin görüş ve önerilerini almak üzere görüşme ve anket yöntemi uygulanmıştır.

**Şekil 3:** Kurumumuz



### C. Kuruluş İçi Analiz

	PAYDAŞ	İç Paydaş/ Dış Paydaş	NEDEN PAYDAŞ
1	Öğretmenler	İç Paydaş	Kurum eğitim hizmetlerinin yürüten kişiler
2	Memur, hizmet, güvenlik	İç Paylaş	Kurumun düzeni, temizlik ve güvenlik sorumluları
3	İdari kadro	İç Paydaş	Kurum iş ve işlemlerinin düzen ve koordinasyonu
4	Öğrenci	İç Paydaş	Öğrenci merkezli eğitim ile birlikte kurumu etkileyen ve etkilenen bireyler
5	İlçe Milli Eğitim Müdürlüğü	İç Paydaş	Kurumu yönlendiren üst kuruluş
6	İlçe Mal Müdürlüğü	İç Paydaş	Kurum çalışanlarının ödeneklerini sağlayan birim
7	İlköğretim Genel Mdr.	Dış Paydaş	Kurumu yönlendiren üst kuruluş
8	Veli	Dış Paydaş	Kurum iç paydaş sorumluları
9	Sendikalar	Dış Paydaş	Kurum ve kurum çalışmalarını haklarını korur
10	Kaymakamlık	Dış Paydaş	Kurumu yönlendiren üst kuruluş-Mülk –i amir
11	Üst öğrenim kurumları	Dış Paydaş	Eğitim ortaklığı
12	Yerel ve ulusal medya	Dış Paydaş	Kurumun çevreye etkisini arttıran ve kurumu tanıtan kuruluşlar
13	Belediye	Dış Paydaş	Kurumu etkileyen ve destekleyen ortak
14	Sivil toplum kuruluşları	Dış Paydaş	Kurumu etkileyen ve destekleyen ortak
15	Milli Eğitim Bakanlığı	Dış Paydaş	Kurumu yönlendiren üst kuruluş
16	İlköğretim kurumları	Dış Paydaş	Eğitim ortaklığı

<b>PAYDAŞ</b>	<b>Veri toplama aracı ve yöntemi</b>	<b>Sorumlu kişi</b>	<b>Toplanan ve değerlendirilmeye alınan bilgi, beklenti ve istekler</b>	<b>Veri toplama sıklığı</b>	<b>Değerlendirme birimleri</b>
<b>Öğretmen</b>	Memnuniyet anketleri Öneri ve istek kutuları Bölüm ve zümre toplantıları Öğretmenler kurulları Görüşme	Bölüm Şefleri Zümre başkanları Sorumlu Müdür Yardımcıları	Beklentileri İstek ve öneriler İyi örnekler ve yaşanan sıkıntılar Memnuniyet oranları	Sürekli	TKY
<b>Öğrenci</b>	Memnuniyet anketleri Öneri ve istek kutuları, Dilek Ağacı WEB mail sistemi, Rehberlik görüşmeleri, Rehberlik formları	Öğrenci temsilcileri Okul öğrenci temsilcisi Sorumlu Müdür Yardımcıları Rehberlik ve psikolojik danışma servisi	Beklentileri İstek ve şikâyetleri Memnuniyet oranları İhtiyaçları	Sürekli	TKY Toplantıları KGE Toplantıları Süreç Toplantıları
<b>Veli</b>	Görüşme Veli toplantıları Kayıt kabul toplantıları Ziyaretçi defteri	Sınıf rehber öğretmenleri Sorumlu Müdür Yardımcıları	Beklentileri İstek ve şikâyetleri Memnuniyet oranları İhtiyaçları	Ayda Bir	TKY Süreç sorumluları
<b>İlçe MEM</b>	Yönetim toplantıları Görüşme Memnuniyet anketleri Takip ve İletme Sistemi Kurum Net ve Mesaj sistemi	Okul yönetimi	Mevzuata ilişkin beklenti ve istekler İlçe süreçlerine katılmadan doğan beklenti ve istekler Memnuniyet oranları	Sürekli	TKY
<b>Üniversite ler</b>	Memnuniyet anketleri Görüşme İş birliği kurumları	Kurum temsilcisi Süreç sahipleri	Beklentileri İstek ve ihtiyaç duyulan bilgiler	6 Ayda bir	Süreç toplantıları

			Öneriler Geri bildirimler		
<b>Sivil toplum kuruluşları</b>	Memnuniyet anketleri Görüşme İş birliği çalışmaları Destek programları	Kurum temsilcisi	Ortak projelerden elde edilen bilgiler Memnuniyet oranları İstek ve önerileri İyileştirme çalışmaları	6 Ayda bir	Süreç toplantıları
<b>Okul aile birliği</b>	Okul aile birliği toplantıları TKY Toplantıları	Süreç sorumluları	Süreç sorumluları Beklentileri istek ve önerileri İhtiyaçları Memnuniyet ve performans göstergeleri	Sürekli	TKY
<b>İşletmeler</b>	Staj bilgi formları Memnuniyet anketleri Paydaş bilgilendirme ve değerlendirme Toplantılar görüşmeler	Koordinatör öğretmenler Süreç sorumluları	Beklentiler Öneri, şikayet ve istekler	Sürekli	Süreç lideri TKY

## Kurum Kültürü Analizi

Müdürlüğümüzde kurum kültürünün oluşturulması için iş ve işlemlerde birim içi ve birimler arası koordinasyon sağlanmaktadır. Birimlerde görevlendirilen personel, katıldığı hizmet içi eğitimlere, ilgi ve yeteneklerine göre belirlenmektedir. Müdürlüğümüzde görevli şube müdürleri, birim şefleri ve birim personeli arasında hiyerarşik bir sistem olmakla birlikte gerek yöneticiler gerekse personel arasında yatay iletişim mevcuttur. Her çalışanın fikirlerini rahatlıkla ifade edebileceği şekilde koordinasyon mekanizması oluşturulmuştur. Yönetici ve personelimizin mesleki yetkinliklerinin geliştirilmesi için hizmet içi eğitim faaliyetlerine katılımları teşvik edilmektedir. Stratejik Yönetim Sürecinde karar alma mekanizması işletilirken iç ve dış paydaşların görüşleri dikkate alınmaktadır. Müdürlüğümüz çalışmalarına etki düzeyleri ve önemleri değerlendirilerek beklenti ve öneriler, karar alma mekanizmasına dâhil edilmektedir. Çalışmalar kurgulanırken dönemsel, çevresel, sosyolojik ve benzeri değişkenler dikkate alınmakta, sorunların çözümü ve ihtiyaçların giderilmesi amacıyla yapılan çalışmalarda bu değişkenler değerlendirilmektedir.

Stratejik plan hazırlanması çalışmaları kapsamında yapılan tüm faaliyetler İlçe Milli Eğitim Müdürlüğümüzün bilgileri ve tensipleri dâhilinde yürütülmektedir. Ancak stratejik planlama ve izleme-değerlendirme çalışmaları başta olmak üzere “Stratejik Yönetim Süreci” ile ilgili iş ve işlemleri koordine



edecek nitelikte personelin yeterli sayıda bulunmaması, bu alanda çalışan personelin yerinin değiştirilmesi ve konudaki ihtiyacın giderilmesi zorunluluğunu ortaya koymaktadır.

2024-2028 Stratejik Plan hazırlık çalışmaları kapsamında analiz çalışmalarında elde edilen bulgu, sonuç, öneri ve değerlendirmeler aşağıda sunulmuştur.

**Çalışma sonuçlarına göre geliştirmeye açık alanlar öncelik sırasına göre aşağıda sıralanmıştır;**

- 1- Halk Eğitim Merkezleri ile iş birliği artırma
- 2- Mesleki ve teknik eğitimde istihdamı artırma
- 3- Okul binası, bahçe, spor salonu vb. imkânlarının çoğaltılması
- 4- Kurumumuzun çevre düzenlemesini güzelleştirmek
- 5- Kurumumuz sosyal imkânlarını artırmak

**Gerçekleştirilen analizlere göre kurumun güçlü olduğu alanlar öncelik sırasına göre:**

- 1- Kurumumuz erişilirdir
- 2- Kurumumuz çözüm odaklıdır.
- 3- Kurumumuz insan haklarına önem verir.
- 4- Kurumumuz bireysel farklılıklara saygı gösterir.
- 5- Kurumumuzun çalışmaları hizmet odaklıdır.
- 6- Kurumumuz etik değerlere sahiptir.
- 7- Kurumumuz teknolojik imkânlar sunar.
- 8- Kurumumuz güvenlidir.
- 9- Kurumumuz yenilikçidir.
- 10- Kurumumuz şeffaftır.
- 11- Kurumumuz adildir.
- 12- Kurumumuz temizlik faaliyetlerine önem verir.

#### D. Teşkilat Yapısı

Mustafa Üstündağ İlkokulu Müdürlüğü 14.09.2011 tarih ve 28054 sayılı Kanunun 652 sayılı kararname ile yönetim ve organizasyon yapısı belirlenmiş olup iş ve işlemlerini bu kanun doğrultusunda yürütmektedir.

27.06.2019 tarih ve 30814 sayılı Resmi Gazetede yayınlanan Milli Eğitim Bakanlığına bağlı Eğitim Kurumları Yönetici ve Öğretmenlerinin norm kadrolarına ilişkin yönetmelik doğrultusunda oluşturulmuştur.



**Şekil 4:** Mustafa Üstündağ İlkokulu Teşkilat Şeması

## İnsan Kaynakları

Kurumlarda insan kaynaklarını, organizasyonel amaçlar doğrultusunda en verimli şekilde kullanmak; insan kaynağının iç ve dış gelişmelere uygun olarak etkin bir şekilde planlanmasını, geliştirilmesini ve değerlendirilmesini sağlamak kurumun verimliliği açısından büyük önem taşımaktadır.

*Mustafa Üstündağ* İlkokulu Müdürlüğü teşkilatı personel dağılımları ve bilgileri aşağıda yer alan tablolarda belirtilmiştir.

**Tablo 11: Mustafa Üstündağ İlkokulu Personel Yapısı**

PERSONEL DURUMU				
GÖREV ÜNVANI	TOPLAM	ASİL	ÜCRETLİ	BOŞ
OKUL MÜDÜRÜ	1	1		
MÜDÜR YARDIMCISI	1	1		
ÖĞRETMEN	12	7	5	

**Tablo 12: Genel İdare, Teknik, Sağlık Ve Yardımcı Hizmetler Sınıfındaki Personel Durumu**

### EĞİTİM ÖĞRETİM DIŞI PERSONEL DURUMU

PERSONEL GÖREV VE ÜNVANI	OLMASI GEREKLİ NORM	MEVCUT DURUM	İHTİYAÇ
YARDIMCI HİZMETLER SINIFI	2	2	0
GENEL İDARE HİZMETLERİ SINIFI	0	0	0
GÜVENLİK HİZMETLERİ SINIFI	0	0	0
TOPLAM	2	2	0

## Teknolojik Kaynaklar

Kurumumuzda elektronik ortamda belge aktarım işlemleri DYS (Doküman Yönetim Sistemi) ile gerçekleştirilmektedir. Ayrıca Müdürlüğümüz ve diğer kurumlar arasında DYS aracılığıyla yazışmalar yapılmaktadır.

Bakanlığımızın kurmuş olduğu MEBBİS vâsıtasıyla, kurumsal ve bireysel iş ve işlemlerin büyük bölümü, ayrıca personel ve öğrenci işlemlerini içeren modüller tek bir yapıda kurgulanmış, teşkilatın tüm birimlerinin kullanımına sunulmuştur. Bütün okul ve kurumlarda MEBBİS üzerinden “Yatırım İşlemleri, MEİS, e-Alacak, e-Burs, Evrak, TEFBİS, Kitap Seçim, e-Okul, Veli Bilgilendirme Sistemi” ve benzeri başlıklarında çalışmalar yürütülmektedir. Bakanlığımızın Veri Toplama Sistemi aktif olarak kullanılmaktadır.

**Tablo 13:** FATİH Projesi Okullara Dağıtılan Tablet, Akıllı tahta, Projeksiyon ve Yazıcı Sayıları

Tablet Bilgisayar Sayısı	Akıllı Tahta Sayısı	Projeksiyon Sayısı	Çok Amaçlı Yazıcı Sayısı
1	9	7	2

**Tablo 14:** Teknolojik Kaynaklar

SIRA NO	ÜRÜN ADI	MİKTARI
1	Bilgisayar ve Sunucular	3
2	Bilgisayar ve Çevre Birimleri	-
3	Tekser ve Çoğaltma Makinaları	-
4	Ses, Görüntü ve Sunum Cihazları	7
5	Haberleşme Cihazları	-
6	Aydınlatma Cihazları	-

#### Fiziki Kaynak Analizi

Fiziki kaynak analiziyle, özellikle idarenin bina, arazi ve altyapısı ile sahip olduğu taşınmazların özellikleri ve sayıları belirlenir. Söz konusu analiz, idarenin sahip olduğu fiziki varlıklara ilişkin nicel verilerin tespit edilmesiyle sınırlandırılmaz, idarenin faaliyetlerini yerine getirebilmesi için gereksinim duyduğu fiziki kaynakların sahip olması gereken nitelikleri de incelenir. Bu çerçevede, faaliyetlerin yürütülmesinde kullanılacak kaynakların gerektirdiği niteliklerin sağlıklı bir şekilde belirlenebilmesi için iş analizi ve süreç analizi çalışmalarının yapılması, fiziki kaynak analizinin etkinliğini artırır.

**Tablo15:** Müdürlüğümüzün Fiziki Kaynakları Arasında Yer Alan Bina Sayısı

Sıra	Kullanım Alanı/Türü	Bina Sayısı (Tahsisli Binalar Dâhil)	Kapasite Durumu (Yeterli/Yetersiz)
1	Hizmet Binası Ek Hizmet Binası	0	-
2	Güvenlik Kamerası Sistemi	1	Yeterli

#### Mali Kaynaklar

Planlama sürecinin önemli unsurlarından biri de maliyetlendirmedir. Belirlenen amaç ve hedeflere ulaşabilmek için kaynakların bütçeyle ilişkilendirilmesi gerekmektedir. Böylece kaynakların belirlenmiş olan amaçlar doğrultusunda daha etkili ve verimli bir şekilde kullanılması sağlanacaktır.

Eđitim ve ęđretimin bařlıca finans kaynaklarını merkezî yönetim bütçesinden ayrılan pay, il özel idareleri bütçesinden ayrılan kaynaklar, ulusal ve uluslararası kurum kuruluşlardan sağlanan hibe, kredi ve burslar, gerçek ve tüzel kişilerin bađışları ve okul-aile birlikleri gelirleri oluşturmaktadır.

**Tablo16:Mustafa Üstündađ İlkokulu Kaynak Tablosu (2024-2028)**

Kaynak Tablosu	2024	2025	2026	2027	2028	Toplam
Genel Bütçe	10000	15000	20000	25000	30000	100000
Valilikler ve Belediyelerin Katkısı	0	0	0	0	0	0
Diđer (Okul Aile Birlikleri)	5000	8000	12000	15000	20000	60000
<b>TOPLAM</b>	<b>15000</b>	<b>23000</b>	<b>32000</b>	<b>40000</b>	<b>50000</b>	<b>160000</b>

Yıllar	Gelir Miktarı	Gider Miktarı
2022	18546,14	9847,56
2023	27800,89	11000,00

#### E. PESTLE Analizi

PESTLE analiziyle Müdürlüğümüz üzerinde etkili olan veya olabilecek politik, ekonomik, sosyokültürel, teknolojik, yasal ve çevresel dıř etkenlerin tespit edilmesi amaçlanmıřtır.

Etkenler	Tespitler (Etkenler/S orunlar)	İdareye Etkisi		Ne Yapılmalı?
		Fırsatlar	Tehditler	
<b>Politik Faktörler</b>	Üst politika belgelerinde eđitimin öncelikli bir alan olarak yer alması	Üst politika belgelerinde eđitimin öncelikli bir alan olarak yer alması		Üst politika belgeleriyle uyumlu eđitim politikaları oluşturulmasına devam edilmesi, uzun vadeli eđitim politikaları oluşturulması, müdürlüğümüz olarak bu politikaların çıktılarına göre hareket edilmesi.
	Okulöncesi eđitimin taşıma kapsamında olmaması.		Okul Öncesi Eđitim oranının düşmesi	Okul Öncesi eđitimin taşıma kapsamına alınması, okul öncesi eđitim için alt yapısı uygun olan okullarda okul

				öncesi eğitim için sınıfların açılması
	Yöneticilerin ve toplumun eğitime olan ilgisi	Eğitime olan ilginin artması ve eğitim ile ilgili dernek ve kuruluşların eğitime olumlu bakış açısına sahip olması		Sahiplenme duygusunun yüksek olduğu tüm eğitim paydaşlarının katkılarının alınmasına devam edilmesi
	Ulusal/Uluslararası politik istikrarsızlıklar nedeniyle göç olgusunun eğitime etkisi		İlde mevcut olan öğrencilerin nitelikli eğitim alma fırsatını tehdit etmesi	Zorunlu göçmen öğrencilerin bizzat izlenmesi ve eğitimin niteliğine yönelik iyileştirici tedbirlerin alınması
<b>Ekonomik Faktörler</b>	İlimizde serbest bölge ve organize sanayi bölgelerinin bulunması	İlimizde bulunan Mesleki Eğitim okullarında öğrenim gören öğrencilerin staj olanaklarının olması		Organize sanayi bölgesi ve işletmeler ile işbirliklerine devam edilmesi
	AB Projeleri ve diğer fonlardan sağlanan imkânlar.	Öğretmen ve öğrencilerimizin mesleki gelişimlerine katkı sağlayan yurt dışı eğitim fırsatlarının olması Proje hazırlama konusunda deneyimli ve nitelikli öğretmenlerin olması		Okul ve kurumlarda görev yapan yönetici/öğretmenlerin AB projeleri ve diğer projeleri hazırlama konusunda eğitimlere tabi tutulmaya devam edilmesi
	Cumhurbaşkanlığınca alınan tasarruf tedbirlerinin etkisi	Kamu kaynaklarının etkin, verimli ve yerinde kullanılmasına yönelik itici bir güç olması	İhtiyaçların karşılanmasında arzulanan seviyeye ulaşılamaması	Fayda-maliyet analizi yapılarak kaynakların önceliklendirilmesi Alternatif bütçe dışı kaynaklar arayışlarına gidilmesi (Örneğin; projeler için) Katma değere dönüşebilecek ürünlere

				yönelik mesleki eğitim faaliyetlerinin desteklenmesi
	İlimizin turizm, sanayi ve tarım kenti olması.	İlimizde öğrenim gören ailelerin sosyo-ekonomik seviyelerinin diğer bölgelere göre yüksek olması İlimizde turizm, sanayi ve tarım ile ilgili Mesleki Eğitim Kurumlarının olması	Mevsimlik tarım işçiliğinden dolayı öğrencilerin okula devam sorunları yaşaması	Temel eğitimden ortaöğretime geçiş sürecinde ilgili alanlara yönelik tanıtım ve bilgilendirme faaliyetlerine devam edilmesi
	Bölgemizde Orta Anadolu Kalkınma Ajansı'nın (Oran) varlığı, üretim ve eğitim içerikli projeleri desteklemesi.	İlimizin bu eğitimlerle ilgili hazır bulunuşluk düzeyinin yüksek olması		ORAN tarafından uygulanan fizibilite destek çalışmalarının ve teknik destek eğitimlerinin ilimizin ihtiyaçlarına göre planlanarak devam ettirilmesi
<b>Sosyo-kültürel</b>	Sosyo-Kültürel durumun aile yapısına etkisi	Gelenek ve görenek bakımından zengin bir tarihi geçmişe sahip olması	Merkez İlçeler ve kırsal yerleşim yeri arasındaki kültürel farklılıklar Parçalanmış aileler	Sosyal içermeli, gelenek-görenekleri yansıtmaya olanak verecek çalışmalara ağırlık verilmeli Parçalanmış ailelere ve çocuklarına yönelik rehberlik ve psikolojik danışma hizmetlerinin türü ve sayısı artırılmalı
	Kamuyu n eğitim öğretimin kalitesi ile eğitim öğretimin çalışanlarının niteliğinin artmasına ilişkin beklenti ve desteği	Geniş bir paydaş kitlesinin varlığı Nitelikli işgücünün yetiştirilmesi için mesleki ve teknik eğitimin önemli olduğu algısı Kaliteli eğitim ve öğretime ilişkin talebin artması	Nüfus hareketleri ve kentleşmede yaşanan hızlı değişim Medyada eğitim ve öğretime ilişkin çoğunlukla olumsuz haberlerin ön plana çıkarılması Toplumda kitap okuma, spor yapma, sanatsal	Öğrenciler, okullar ve bölgeler arasında öğretmen ve yönetici niteliği, eğitim ortamı, donanımı ve kazanımlar açısından oluşan farklılıkların azaltılması ve uluslararası standartların yakalanması; bütün bireylere çağın gerektirdiği bilgi, beceri, yeterlik, tutum ve davranışların

			ve kültürel faaliyetlerde bulunma alışkanlığının yetersiz olması	kazandırılması; öğrencilerin bilimsel, kültürel, sanatsal ve sportif faaliyetlere katılımının artırılması; özel yeteneklilere yönelik kurumsal yapı ve süreçlerin iyileştirilmesi, öğrenme ortamları, ders yapıları, materyalleri , tanılama ve değerlendirme araçlarının geliştirilmesi; özel eğitime ihtiyacı olan öğrencilere yönelik hizmetlerin kalitesinin artırılması
	İlimizde iç ve dış göç alan bölgelerde bölgenin kültürel yapısının çocukların okula devamına etkisi		Çocukların okula devamsızlığı konusunda velilerin tutumu	Ailelerin bu hususta bilgilendirilmesi Okula devamlılığın veliler ve öğrenciler için daha cazip hâle getirilmesi
	Kitlesel göç hareketleri ile gelen nüfusun topluma uyumunu sağlamada ortaya çıkan sorunlar	Kitlesel göç ile gelen bireylerin topluma uyumu için oluşturulan politika ve programlar	Göç ile gelen örgün eğitim çağındaki nüfusun dil problemi, yetişkinlerin topluma uyumu ve mesleki yeterliliklerinin eksikliği	İlimizde geçici koruma altında bulunan yabancıların çocuklarının eğitim ve öğretime erişim imkânlarının artırılması.
<b>Teknolojik</b>	Dünya ve ülkemizdeki teknolojik gelişmeler ve teknolojiye yapılan yatırımlar	Bilişim teknolojilerinin gelişmesi, dijitalleşme ve endüstri 4.0 gibi olayların getirdiği yenilikler Gelişen teknolojilerin eğitimde kullanılabilirliğini artırması Okul ve kurumlarda teknolojik altyapısının	Hızlı ve değişken teknolojik gelişmelere zamanında ayak uydurulmanın zorluğu, öğretmenler ile öğrencilerin teknolojik cihazları kullanma becerisinin istenilen düzeyde olmaması, öğretmen ve öğrencilerin okul	Eğitim ve öğretimde teknolojinin etkin kullanımının artırılması; dijital içerik ve becerilerin gelişmesi için ekosistem kurulması Dijital becerilerin gelişmesi için içerik geliştirilmesi Öğretmen eğitiminin yapılması gibi konularda bakanlığımız ile eş güdümlü çalışılması.



		Bakanlığımızca desteklenmesi	dışında teknolojik araçlara erişiminin yetersizliği İnternet ortamında oluşan bilgi kirliliği Bilgi iletişim araçları ve İnternet'in bilinçsiz kullanımına karşın yeterli önlemler alınamaması.	
	Uzaktan eğitim teknolojisinin gelişimi	Eğitim ve öğretim sunumunda fiziki mekândan bağımsız olabilme Maliyet avantajının oluşması Dezavantajlı öğrencilere erişim imkânı Zaman tasarrufunun sağlanması	Öğrencilerin dijital bağımlılık halinde olma tehlikesi Öğretmenlerin teknolojik temelli eğitim araçlarının kullanımı için yeterince hazır olamaması Öğrencinin aktif öğrenme yerine pasif öğrenme durumunda kalması	Uzaktan eğitim merkezlerinin fiziki kaynaklarının güncellenmesi Teknolojik gelişmelere yönelik Ar-Ge faaliyetlerinin desteklenmesi Uzaktan eğitime ilişkin teşviklerin sağlanması Karar vericilerin bilgilendirilmesi
<b>Yasal</b>	5018 sayılı KMYKK kapsamında Program bütçe sistemine geçilmesi	Programların belirli politika, amaç ve hedeflerle ilişkilendirilerek kaynakların etkili, ekonomik ve verimli kullanılması	Kanun ile mevcut alışagelmış faaliyetler arasındaki uyumsuzluklar Program bütçenin uygulanmasına yönelik kurumsal kültür düzeyi	Program bütçe hakkında idarenin mali birimlerinde çalışanlara yönelik eğitim programlarının yürütülmesi
	Mevzuatta Meydana gelen değişiklikler	İhtiyaca yönelik mevzuatların güncellenmesi	Uzun vadeli plan ve programların yapılamaması Kurum yönetici ve personellerinin mevzuat bilgilerini güncel tutmaması	Yapılacak plan ve programların mevzuat güncellemelerine açık olması Kurum yönetici ve personellere yönelik yaşanan mevzuat değişiklikleri ile ilgili eğitimlerin verilmesi
	Bürokratik iş ve işlemler	Yönetici ve personeli yasal	Ani gelişen ve çözülmesi aciliyet gerektiren iş ve	Bürokratik iş ve işlemlerin sadeleştirilmesi

		olarak güvence altına alınması	işlemlerin gecikmesi	
<b>Çevresel</b>	Sürdürülebilir çevre politikalarının uygulanıyor olması, toplumun ve yerel yönetimlerin farkındalığı	Çevre duyarlılığı olan kurumların Müdürlüğümüz ile iş birliği yapması, uygulanan müfredatta çevreye yönelik tema ve kazanımların bulunması		Ekolojik dengeyi korumaya yönelik çalışmalara ve eğitimlere toplum, yerel yönetim, STK'ların vb. desteğinin alınarak devam edilmesi
	Depremlerin toplumun depreme karşı duyarlılığını artırması	Depremin olası etkilerinin azaltılması ve farkındalığın oluşturulması	İlimizin birinci deprem bölgesine yakın olması Deprem hakkında toplumda verilmesi gereken eğitim ve farkındalık faaliyetlerinin dağınıklığı	Öğrenci ve velilere belli aralıkla bilgilendirme eğitimlerinin düzenlenmesi Depremle ilgili projelere ağırlık verilmesi
	Tarım ve Hayvancılık Faaliyetleri	İlimizin tarım arazilerinin genişliğinden dolayı tarım ve hayvancılığa elverişli olması	Tarım arazilerinin maddi kaygı ile inşaat sektörüne aktarılması Tarımla uğraşan mevsimlik çalışanların okula devam sorunu	Tarım ve hayvancılık alanında eğitimler verilerek yatırımcı sayısı artırılmalı. Tarım işiyle uğraşan ebeveynlerin çocuklarının belirli dönemde taşıma kapsamına alınması

### 2.8.5.Yasal Faktörler

- Mevzuat hükümleri

### 2.8.6.Çevresel Faktörler

- Sürdürülebilir çevre politikalarının uygulanıyor olması,
- Toplumun ve yerel yönetimlerin farkındalığı
- Erciyes Dağı ile gelişen kış turizmi potansiyeli, Koramaz Vadilerinin turizme açılması
- Dünyaca ünlü Kapadokya'da yer alması nedeniyle çok sayıda yerli ve yabancı turisti ağırlaması
- Elverişli coğrafyası ile yamaç paraşütünün yanı sıra, kayak, bisiklet gibi diğer sportif turizm çeşitlerine olanak sunması

## **F. GZFT Analizi**

Okulumuzun temel istatistiklerinde verilen okul künyesi, çalışan bilgileri, bina bilgileri, teknolojik kaynak bilgileri ve gelir gider bilgileri ile paydaş anketleri sonucunda ortaya çıkan sorun ve gelişime açık

alanlar iç ve dış faktör olarak değerlendirilerek GZFT tablosunda belirtilmiştir. Dolayısıyla olguyu belirten istatistikler ile algıyı ölçen anketlerden çıkan sonuçlar tek bir analizde birleştirilmiştir.

Kurumun güçlü ve zayıf yönleri donanım, malzeme, çalışan, iş yapma becerisi, kurumsal iletişim gibi çok çeşitli alanlarda kendisinden kaynaklı olan güçlülükleri ve zayıflıkları ifade etmektedir ve ayrımda temel olarak okul müdürü/müdürlüğü kapsamında bakılarak iç faktör ve dış faktör ayrımı yapılmıştır

### İçsel Faktörler

Okulumuzda yapılan değerlendirme neticesinde elde edilen güçlü ve zayıf yönler sırasıyla aşağıdaki verilmiştir.

#### Güçlü Yönler

Öğrenciler	<ul style="list-style-type: none"><li>Nitelikli ve düzenli eğitim ve etkinlikler düzenlenmesi</li><li>Öğrencilerin kullanımına ve sosyalleşmesine yönelik çok sayıda sosyal, kültürel, sanatsal ve sportif imkânların bulunması</li></ul>
Çalışanlar	<ul style="list-style-type: none"><li>Teknolojiyi kullanabilen genç bir eğitim kadrosunun olması</li><li>Yardımcı personelin yeterli olması</li><li>Kurum yöneticilerinin deneyimli ve işbirliğine yatkın olması</li></ul>
Veliler	<ul style="list-style-type: none"><li>Velilerin eğitim sürecinde öğretmenlerimizle ve okul yönetimi ile iş birliği içinde olması.</li></ul>
Bina ve Yerleşke	<ul style="list-style-type: none"><li>Okul binamızın düzenli, temiz ve bütün imkânlarının yeterli olması.</li></ul>
Donanım	<ul style="list-style-type: none"><li>Bilişim altyapısının olması ve kullanılması</li><li>Güçlü ve köklü bir yapıya sahip olması</li></ul>
Bütçe	<ul style="list-style-type: none"><li>İlçe Milli eğitim müdürlüğümüz kırtasiye, temizlik vb ihtiyaçlarımızı karşılaması.</li></ul>
Yönetim Süreçleri	<ul style="list-style-type: none"><li>Yönetim süreçleri içerisinde öğretmenlerimizin, öğrencilerimizin ve velilerimizin görüşleri alınarak başarılı bir yönetim süreci olması.</li></ul>
İletişim Süreçleri	<ul style="list-style-type: none"><li>Etkili iletişim kullanımının yeterli olması.</li></ul>
vb	

#### Zayıf Yönler

Öğrenciler	<ul style="list-style-type: none"><li>Eğitim materyallerinin yeterince güncel olmaması</li></ul>
Çalışanlar	<ul style="list-style-type: none"><li>Personel aidiyetinin istenen düzeyde olmaması</li></ul>
Veliler	<ul style="list-style-type: none"><li>Veli- okul işbirliğinin istenilen düzeyde olmaması</li><li>Okul –Aile Birliğinin okula karşı duyarlı olmaması</li></ul>
Donanım	<ul style="list-style-type: none"><li>Okulun spor salonunun olmaması</li></ul>
Bütçe	<ul style="list-style-type: none"><li>Okul bütçesinin olmaması.</li></ul>

Yönetim Süreçleri	<ul style="list-style-type: none"> <li>• Elektrik sisteminin yetersizliği.</li> <li>• Okul spor salonunun olmaması</li> </ul>
Eğitim Öğretim	Hayat boyu öğrenme kapsamındaki faaliyetlerinin tanıtımının yetersiz olması

### **Dışsal Faktörler**

Ülkemizde eğitim teknolojilerinden hedef ve pratiklere kadar pek çok olgu, küresel bir algıyla yeniden tasarlanmaya başlanmıştır. Küreselleşme ve bilgi toplumunun dinamik oluşumlar olduğu dikkate alındığında eğitim, eğitilmiş insan, öğrenme, okul, okul yöneticisi, öğretmen ve öğrenci gibi kavramların yeniden tartışılması gerekmektedir

#### **Fırsatlar**

Politik	• Girişimcilik konusunda farkındalığın artması
Ekonomik	• Proje ve bilimsel etkinliklerin çeşitliliğinin artması,
Sosyolojik	• Okul ve çevresinin kalkınmasını sağlamaya yönelik projelerin teşvik edilip yaygınlaştırılması
Teknolojik	• Sağlıklı internet bağlantısının olması
Mevzuat-Yasal	• MEB'İN kalite ve misyon farklılaşması konusundaki yeni düzenlemeleri
Ekolojik	• Okulun şehir gürültüsünden uzak bir yerleşkede bulunması

#### **Tehditler**

Politik	• Eğitim politikalarında yaşanan değişimlerin eğitim kalitesini olumsuz etkilemesi
Ekonomik	• Velilerin ekonomik durumunun düşük olması
Sosyolojik	• Okulun fiziksel donanımının yetersiz olması
Teknolojik	• Öğrenciler tarafından teknoloji kullanım seviyesinin düşük olması
Mevzuat-Yasal	• Eğitim öğretim çalışmalarının desteklenmesi konusunda mali mevzuatın getirdiği kısıtlar
Ekolojik	• Okul-veli-öğrenci işbirliklerinin yeterli düzeyde olmaması

### **G. Tespit ve İhtiyaçların Belirlenmesi**

Gelişim ve sorun alanları analizi ile GZFT analizi sonucunda ortaya çıkan sonuçların planın geleceğe yönelim bölümü ile ilişkilendirilmesi ve buradan hareketle hedef, gösterge ve eylemlerin belirlenmesi sağlanmaktadır.

Gelişim ve sorun alanları ayırımında eğitim ve öğretim faaliyetlerine ilişkin üç temel tema olan Eğitime Erişim, Eğitimde Kalite ve kurumsal Kapasite kullanılmıştır. Eğitime erişim, öğrencinin eğitim faaliyetine erişmesi ve tamamlamasına ilişkin süreçleri; Eğitimde kalite, öğrencinin akademik başarısı, sosyal ve bilişsel gelişimi ve istihdamı da dâhil olmak üzere eğitim ve öğretim sürecinin hayata hazırlama evresini; Kurumsal kapasite ise kurumsal yapı, kurum kültürü, donanım, bina gibi eğitim ve öğretim sürecine destek mahiyetinde olan kapasiteyi belirtmektedir.

<b>Eğitime Erişim</b>	<b>Eğitimde Kalite</b>	<b>Kurumsal Kapasite</b>
Okullaşma Oranı	Akademik Başarı	Kurumsal İletişim
Okula Devam/ Devamsızlık	Sosyal, Kültürel ve Fiziksel Gelişim	Kurumsal Yönetim
Okula Uyum, Oryantasyon	Sınıf Tekrarı	Bina ve Yerleşke
Özel Eğitime İhtiyaç Duyan Bireyler	İstihdam Edilebilirlik ve Yönlendirme	Donanım
Yabancı Öğrenciler	Öğretim Yöntemleri	Temizlik, Hijyen
Hayat boyu Öğrenme	Ders araç gereçleri	İş Güvenliği, Okul Güvenliği
		Taşıma ve servis

Gelişim ve sorun alanlarına ilişkin GZFT analizinden yola çıkılarak saptamalar yapılırken yukarıdaki tabloda yer alan ayırımında belirtilen temel sorun alanlarına dikkat edilmesi gerekmektedir.

### Gelişim ve Sorun Alanlarımız

<b>1.TEMA: EĞİTİM VE ÖĞRETİME ERİŞİM</b>	
1	İlköğretimde devam/devamsızlık bilincini geliştirmek
2	Oryantasyon çalışmalarının çeşitlendirilmesi
3	Yabancı uyruklu öğrenci oranının azaltılması
4	Bahçe oyun alanının düzenlenmesi
5	Sınıf mevcutlarının azaltılması

<b>2.TEMA: EĞİTİM VE ÖĞRETİMDE KALİTE</b>	
1	Öğrencilerin becerilerine uygun kaliteli eğitim ortamı oluşturulması
2	Öğrenci gelişimini destekleyici rehberlik faaliyetleri
3	Öğretmenlere yönelik hizmet içi eğitimler
4	Eğitim öğretim sürecinde sanatsal, sportif ve kültürel faaliyetler
5	Eğitimde farklı yöntem ve tekniklerin kullanılması
6	Derslerde materyal kullanımı
7	Eğitimi destekleyecek ve geliştirecek projeler geliştirme

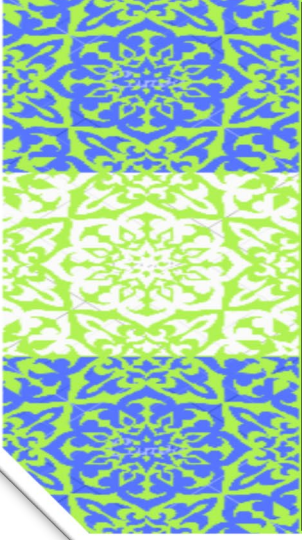
<b>3.TEMA: KURUMSAL KAPASİTE</b>	
1	Kurum içi iletişimi güçlendirecek etkinlikler yapılması

2	Demokratik yönetim anlayışının geliştirilmesi
3	Öğretmenlere yönelik fiziksel alanların oluşturulması
4	Donanım ve finansal kaynakların daha iyi yönetilmesi
5	İş güvenliği ve sivil savunma bilincinin oluşturulması

### 3.GELECEĞE BAKIŞ


Okul Müdürlüğümüzün Misyon, vizyon, temel ilke ve değerlerinin oluşturulması kapsamında öğretmenlerimiz, öğrencilerimiz, velilerimiz, çalışanlarımız ve diğer paydaşlarımızdan alınan görüşler, sonucunda stratejik plan hazırlama ekibi tarafından oluşturulan Misyon, Vizyon, Temel Değerler; Okulumuz üst kuruluna sunulmuş ve üst kurul tarafından onaylanmıştır.

#### A.MİSYONUMUZ



Yeniliklere açık, sürekli kendini geliştiren genç öğretmen kadrosuyla, öğrenci merkezli eğitim veren, teknolojiyi kullanan, velilerin ihtiyaç duydukları her an okul idaresi ve öğretmenlerine ulaşım eğitim öğretim hizmetlerini alabildikleri, öğrencilerinin başarılarını ön planda tutup, kaliteden ödün vermeyen çağdaş bir eğitim kurumuyuz.

#### B.VİZYONUMUZ



Akademik, sosyal, kültürel ve sportif başarıları her kesim tarafından kabul edilmiş, ilçemizde tercih edilen bir okul olmaktır.

## C.TEMEL DEĞERLERİMİZ

- Bütün Canlılarının Yaşam Haklarına ve Çevreye Duyarlılık,
- Demokrasi ve İnsan Haklarının Evrensel Değerleri,
- Özgünlük , Girişimcilik, Yenilikçilik,
- Sanatsal Duyarlılık ve Sanat Becerisi,
- Ahlak ve Meslek Etiği ,
- Erdem , Dürüstlük , Saygınlık
- Adalet , Tarafsızlık ve Güvenilirlik ,  
Şeffaflık ve Hesap Verebilirlik

**1) Etik değerlere bağlılık:** Okulumuzun amaç ve misyonu doğrultusunda görevimizi yerine getirirken yasallık, adalet, eşitlik, dürüstlük ve hesap verebilirlik ilkeleri doğrultusunda hareket etmek temel değerlerimizden biridir.

**2) Akademik özgürlüğe öncelik verme:** İfade etme, gerçekleri kısıtlama olmaksızın bilgiyi yayma, araştırma yapma ve aktarma özgürlüğünü garanti altına alan akademik özgürlük; okulumuzun vazgeçilmez temel değerlerinden biridir.

değerlerimizden biridir

**3) Liyakat:** Kamu hizmetinin etkinliği ve sürekliliği için, işe alım ve diğer personel yönetimi süreçlerinin; yetenek, işe uygunluk ve başarı ölçütü temelinde gerçekleştirilmesi esastır.

**4) Kültür öğelerine ve tarihine bağlılık:** Cumhuriyet'in ve kültürel değerlerinin korunmasının yanı sıra okulumuzun sahip olduğu varlıkların da korunması temel değerlerimizdendir.

**5) Saydamlık:** Yönetimsel şeffaflık ve hesap verebilirlik ilkeleri temel değerlerimizdir. Öğrenci merkezilik: Öğrenme-uygulama ortamlarında yürütülen çalışmaların öğrenci odaklı olması, öğrenciyi ilgilendiren kararlara öğrencilerin katılımının sağlanması esastır.

**6) Kaliteyi içselleştirme:** Araştırma, eğitim ve idari yapıda oluşturulan kalite bilincinin içselleştirilmesi ve sürekliliğinin sağlanması temel değerlerimizdir.

**7) Katılımcılık:** İyi yönetişimin vazgeçilmez unsurlarından birinin de katılımcılık olduğu bilinciyle, mali yönden planlama süreci, idari yönden karar alma süreci, kaliteli yönetim için paydaşlarla çalışma ilkesi Üniversitemiz için önemlidir.

8) **lke sorunlarına / önceliklerine duyarlı** :Bilinçli ve sahip çıkılacak öncelikli unsurlara duyarlı bir toplum oluşturmak için üniversite olarak üzerimize düşen görevi yerine getirmek temel ilkelerimizdendir.

#### **4.AMAÇ, HEDEF VE EYLEMLER**

5018 sayılı Kamu Malî Yönetimi ve Kontrol Kanunu kapsamında 2021 yılında performans esaslı bütçe sisteminden program bazlı performans bütçe sistemine geçildiğinde, kamu idarelerinin stratejik planlarında belirlediği hedeflere ne ölçüde ulaştığını izleyebilmek ve ortaya çıkan sonuçları değerlendirebilmek her zamankinden daha anlamlı bir hâle gelmiştir. Çünkü performans esaslı bütçe dönemlerinde kamu idarelerinin ortaya koyduğu amaç ve hedeflerle analitik bütçe uygulamaları arasında tam anlamıyla bir ilişki kurulamadığı, karar alma süreçlerinin sağlıklı yürütülemediği gözlemlenmiştir. Bu nedenle, bütçe ile tahsis edilen kamu kaynaklarıyla idarelerin yürüttüğü faaliyetlerde etkinliğin ve verimliliğin sağlanabilmesine yönelik program bütçe anlayışına geçilmesi söz konusu olmuştur. Bu anlayışla, okulumuz amaç ve hedeflerini belirlemiştir. Bu kapsamda; Temel Eğitim Teması 5 hedef ve bu hedefe ilişkin 18 performans göstergesi strateji bulunmaktadır.



ERİŞİM	<p><b>STRATEJİK AMAÇ 1.</b></p> <p>Öğrencilerin kaliteli eğitime erişimleri fırsat eşitliği temelinde artırılarak tüm gelişim alanlarını kapsayacak şekilde çok yönlü gelişimleri sağlanacaktır</p>	HEDEF GÖSTERGE SAYISI
	<p><b>STRATEJİK AMAÇ 2.</b></p> <p>Temel eğitimde öğrencilerin kaliteli eğitime erişimleri fırsat eşitliği temelinde artırılarak bilişsel, duyuşsal ve fiziksel olarak çok yönlü gelişimleri sağlanacak ve temel hayat becerilerini edinmiş öğrenciler yetiştirilecektir</p>	
KALİTE	<p><b>STRATEJİK AMAÇ 3.</b></p> <p>Öğrencilere medeniyetimizin ve insanlığın ortak değerleriyle çağın gereklerine uygun bilgi, beceri, tutum ve davranışlar kazandırılacaktır.</p>	HEDEF GÖSTERGESAYISI
	<p><b>STRATEJİK AMAÇ 6</b></p> <p>Okul Öncesi Eğitim eğitimin temel ilkeleri doğrultusunda niteliğini arttırmak amacıyla kurumsal kapasite geliştirilecektir</p>	13
KAPASİTE	<p><b>STRATEJİK AMAÇ 4</b></p> <p>Eğitim ve öğretimin niteliğinin geliştirilmesi sağlanacaktır. Amacıyla kurumsal kapasite geliştirilecektir.</p>	HEDEF GÖSTERGE SAYISI
	<p><b>STRATEJİK AMAÇ 5</b></p> <p>Eğitim ortamlarının fiziki imkânları geliştirilecektir.</p>	6
	<p><b>STRATEJİK AMAÇ 3.</b></p> <p>Beşeri, fiziki, mali ve teknolojik yapı ile yönetim ve organizasyon yapısını iyileştirerek eğitime erişimi ve eğitimde kaliteyi artıracak etkin ve verimli işleyen bir kurumsal yapıyı tesis etmek.</p>	

**Tablo17:Eğitim ve Öğretime Erişimin Artırılması İçin hedef 1.1 için Performans Göstergeleri**

<b>Amaç 1</b>	Öğrencilerin kaliteli eğitime erişimleri fırsat eşitliği temelinde artırılarak tüm gelişim alanlarını kapsayacak şekilde çok yönlü gelişimleri sağlanacaktır.								
<b>Hedef 1.1</b>	Okul öncesi eğitime ve ilkokula erişim arttırılacaktır.								
<b>Performans Göstergeleri</b>	<b>Hedefe Etkisi*</b>	<b>Başlangıç Değeri**</b>	<b>2024 Hedef</b>	<b>2025 Hedef</b>	<b>2026 Hedef</b>	<b>2027 Hedef</b>	<b>2028 Hedef</b>	<b>İzleme Sıklığı</b>	<b>Rapor Sıklığı</b>
<b>PG 1.1.1</b> Aday kayıttaki bir sonraki yıl ilkokula başlayacak olan çocuklardan okula kayıt olanların oranı (%)	40	70	80	90	95	100	100	Eylül /Ekim Ayları	1 yıl
<b>PG 1.1.2</b> Tüm dersliklerin doluluk oranı (%)	40	70	75	80	90	95	100	Her ay	1 yıl
<b>PG 1.1.3</b> Ebeveynine aile eğitimi verilen okul öncesi çocuk sayısı	20	60	70	80	90	100	100	Her ay	1 yıl
<b>PG 1.1.4</b>									
<b>Koordinatör Birim</b>	(Okul/kurumun idaresi,								
<b>İş birliği Yapılacak Birimler</b>	Kaymakamlık, İlçe Meb. Mahalle muhtarlıkları								
<b>Riskler</b>	<ul style="list-style-type: none"> <li>• Yurt içi ve yurt dışı göç hareketlerinin nüfus dağılımını olumsuz etkilemesi</li> <li>• Sınıf mevcudunun fazla olmasının çocuğun bütüncül gelişim ihtiyaçlarına cevap vermeyi güçleştirmesi</li> <li>• Mevzuatın özel öğretime ilgili yeterli uygulama alanı sunamaması</li> </ul>								
<b>Stratejiler</b>	<p>S1 Kayıt döneminde bir sonraki yıl ilkokula başlayacak olan çocuklar başta olmak üzere, tüm çocukların aileleri ile iletişime geçilerek okul öncesi eğitime kayıtlı ilgili gerekli bilgilendirme yapılacaktır.</p> <p>S2 Okul öncesi eğitimde ebeveyn bilgilendirme çalışmaları yapılacaktır.</p> <p>S3 Tüm derslikler tam kapasite kullanılacaktır.</p> <p>S4 İhtiyaç dâhilinde (aday kayıttaki fazla çocuk olması durumunda) ikili eğitim uygulaması yapılacaktır.</p> <p>S5 Aileye düşen maliyeti azaltmaya yönelik iş birliği, protokol veya projeler</p>								

	geliştirilecektir.
<b>Maliyet Tahmini</b>	175.000tl
<b>Tespitler</b>	Nüfus hareketleri ve doğa kaynaklı afetler sonucunda derslik ihtiyacının oluşması
<b>İhtiyaçlar</b>	<ul style="list-style-type: none"> <li>Okul/kurum standartlarının gelişmeler doğrultusunda yeniden yapılandırılması</li> <li>Özel sektörün eğitim yatırımlarının desteklenmesi amacıyla mevzuat düzenlemelerinin yapılması</li> </ul>

**Tablo18: Kurum personelinin mesleki gelişmelerinin artırılması sağlanacaktır.Hedef 2.1. Performans Göstergeleri**

<b>Amaç 1</b>	Öğrencilerin kaliteli eğitime erişimleri fırsat eşitliği temelinde artırılarak tüm gelişim alanlarını kapsayacak şekilde çok yönlü gelişimleri sağlanacaktır.								
<b>Hedef 2.1</b>	Okul öncesi eğitim ve ilkokulun eğitim niteliği artırılabacaktır.								
Performans Göstergeleri	Hedef Etkisi*	Başlangıç Değeri**	2024 Hedef	2025 Hedef	2026 Hedef	2027 Hedef	2028 Hedef	İzleme Sıklığı	Rapor Sıklığı
<b>PG 2.1.1</b> e-Portfolyo hazırlanan çocuk oranı (%)	20	80	85	90	95	100	100	Eylül /Ekim Ayları	1 yıl
<b>PG 2.1.2</b> Eğitim öğretim yılı süresince açık hava etkinliği yapılan eğitim günü oranı (%)	20	80	85	90	95	100	100	Her ay	Haziran sonu
<b>PG 2.1.3</b> Eğitsel değerlendirme ve tanılama hakkında bilgilendirme yapılan veli	20	70	80	90	100	100	100	Her ay	Haziran sonu
<b>PG 2.1.4</b> Eğitsel değerlendirme ve tanılama hakkında bilgilendirme yapılan öğretmen oranı (%)	20	75	80	85	90	95	100	Eylül /Ekim Ayları	1 yıl
<b>PG 2.1.5</b> Okul bahçeleri geleneksel oyunlara uygun şekilde düzenlenen kurum oranı (%)	20	20	75	80	85	90	95	Her ay	Haziran sonu

<b>Koordinatör Birim</b>	(Okul/kurumun idaresi,
<b>İş birliği Yapılacak Birimler</b>	Kaymakamlık, İlçe Meb. Mahalle muhtarlıkları
<b>Riskler</b>	<ul style="list-style-type: none"> <li>• Yurt içi ve yurt dışı göç hareketlerinin nüfus dağılımını olumsuz etkilemesi</li> <li>• Sınıf mevcudunun fazla olmasının çocuğun bütüncül gelişim ihtiyaçlarına cevap vermeyi güçleştirilmesi</li> <li>• Mevzuatın özel öğretimle ilgili yeterli uygulama alanı sunamaması</li> </ul>
<b>Stratejiler</b>	<p>S-2.2.1 Alternatif erişim modelleri yaygınlaştırılacaktır.</p> <p>S-2.2.2 Okul öncesi eğitimde fiziki mekân kapasitesi artırılacaktır.</p> <p>S-2.2.3 Okul öncesi eğitimde ebeveyn bilgilendirme çalışmaları artırılacaktır.</p> <p>S-2.2.4 Okul öncesi eğitimde okul-aile iş birliği; farkındalık geliştirme ve bilgilendirme çalışmaları yapılarak geliştirilecektir</p>
<b>Maliyet Tahmini</b>	210.000tl
<b>Tespitler</b>	<ul style="list-style-type: none"> <li>• Okul öncesi eğitim standartlarının güncel olmaması</li> <li>• Okul öncesi eğitimde okullaşma oranının OECD ortalamasının altında olması</li> <li>• Okul öncesi eğitim özelinde yardımcı personele ihtiyaç duyulması</li> <li>• Ailelerin okul öncesi eğitime ilişkin farkındalık düzeyinin yeterince yüksek olmaması</li> </ul>
<b>İhtiyaçlar</b>	<ul style="list-style-type: none"> <li>• Okul öncesi eğitimin standartlarının güncellenmesi</li> <li>• Okul öncesi dönemde erişim imkânlarının artırılması</li> <li>• Okul öncesi eğitimin kurumsal kapasitesinin artırılması</li> <li>• Aile eğitimlerine devam edilmesi</li> </ul>

**Tablo19: Eğitim ve öğretimin niteliğinin geliştirilmesi sağlanacaktır. Hedef 1.3 İçin Eylem Tablosu**

<b>Amaç 1</b>	Öğrencilerin eğitim öğretime etkin katılımlarıyla donanımlı olarak bir üst öğrenime geçişi sağlanacaktır.								
<b>Hedef 3</b>	Öğrenme kayıpları önleyici çalışmalar yapılarak azaltılacaktır.								
<b>Performans Göstergeleri</b>	<b>Hedefe Etkisi*</b>	<b>Başlangıç Değeri**</b>	<b>2024 Hedef</b>	<b>2025 Hedef</b>	<b>2026 Hedef</b>	<b>2027 Hedef</b>	<b>2028 Hedef</b>	<b>İzleme Sıklığı</b>	<b>Rapor Sıklığı</b>
<b>PG 1.3.1</b> İlkokul birinci sınıf öğrencilerinden en az bir yıl okul öncesi eğitim almış öğrenci oranı (%)	25	0	0	4	6	8	8	Her ay	Yıl sonu
<b>PG 1.3.2</b> -1.2.2 Okul öncesi okullaşma oranı (%) (Yaş Grubu)	25	0	0	4	6	8	8	Her ay	Yıl sonu
<b>PG 1.3.3</b> Ebeveynine aile eğitimi verilen okul öncesi çocuk sayısı	50	6	6	4	2	0	8	Her ay	Yıl sonu
<b>Koordinatör Birim</b>	Okul/kurumun idaresi								
<b>İş birliği Yapılacak Birimler</b>	İlçe milli eğitim müdürlüğü								
<b>Riskler</b>	<ul style="list-style-type: none"> <li>Aileleri gelişim temelli değerlendirme anlayışından uzaklaştıran kademeler arası geçişlerde uygulanan sınav yöntemlerinin devam ettirilmesi</li> <li>Öğrencilerin okula devamının sağlanması hususunda okul-aile iş birliğinin yetersiz kalması</li> <li>Öğrenme kayıplarının telafi edilmesi amacıyla düzenlenen mekanizmaların yetersiz kalması</li> </ul>								
<b>Stratejiler</b>	<p>S-1.4.1 Destekleme ve Yetiştirme Kursları'na yönelik ihtiyaç analizleri doğrultusunda nitelik artırma çalışmaları yapılacaktır.</p> <p>S-1.4.2 İlkokullarda mevcut yetiştirme programlarının tamamlanamamasına sebep olan durumlara yönelik tedbirler geliştirilecektir.</p> <p>S-1.4.3 Evde ya da hastanede eğitim alan öğrencilerin durumlarının, e-Okul Yönetim Bilgi Sistemi'ne eksiksiz bir şekilde işlenmesi ve eğitim hizmetlerine yönelik gerekli planlamanın yapılması sağlanacaktır.</p> <p>S-1.4.4 Öğrencilerin devamsızlık nedenleri analiz edilerek ailelere yönelik bilgilendirme çalışmaları yapılacaktır</p>								

<b>Maliyet Tahmini</b>	175.000
<b>Tespitler</b>	<p>Destekleme ve Yetiştirme Kursları'nda devamsızlık oranının ve kapanan kurs sayısının fazla olması</p> <ul style="list-style-type: none"> <li>• İlkokullarda yetiştirme programına katılımın az olması</li> <li>• Öğrenme kayıplarını önlemeye yönelik mekanizmaların yetersiz kalması</li> </ul>
<b>İhtiyaçlar</b>	<ul style="list-style-type: none"> <li>• Devamsızlığın önlenmesi ve öğrenme kayıplarının giderilmesi için rehberlik sisteminin geliştirilmesi</li> <li>• Öğrenciler üzerinde sınav baskısı oluşturmayacak bir geçiş sistemi</li> <li>• Öğrenme kayıplarını telafi edecek güçlü mekanizmalara ihtiyaç duyulması</li> </ul>

**Tablo20:Eğitim ve Öğretimin Kalitesinin Artırılması İçin Stratejik Hedef**  
**2.1.Performans Göstergeleri**

<b>Amaç 2</b>	Temel eğitimde öğrencilerin kaliteli eğitime erişimleri fırsat eşitliği temelinde artırılarak bilişsel, duyuşsal ve fiziksel olarak çok yönlü gelişimleri sağlanacak ve temel hayat becerilerini edinmiş öğrenciler yetiştirilecektir.								
<b>Hedef 2.1</b>	Öğrencilerin bilimsel, kültürel, sanatsal, sportif ve toplum hizmeti alanlarında ders dışı etkinliklere katılım oranı artırılabacaktır.								
<b>Performans Göstergeleri</b>	<b>Hedefe Etkisi*</b>	<b>Başlangıç Değeri**</b>	<b>2024 Hedef</b>	<b>2025 Hedef</b>	<b>2026 Hedef</b>	<b>2027 Hedef</b>	<b>2028 Hedef</b>	<b>İzleme Sıklığı</b>	<b>Rapor Sıklığı</b>
<b>PG 2.1.1</b> Okulda bir eğitim ve öğretim döneminde bilimsel, kültürel, sanatsal ve sportif alanlarda en az bir faaliyete katılan öğrenci oranı (%)	20	0	0	4	6	8	8	Her ay	6 ay
<b>PG 2.1.2</b> Bir eğitim ve öğretim yılında en az iki sosyal sorumluluk ve toplum hizmeti çalışmalarına katılan öğrenci oranı (%)	20	0	0	4	6	8	8	Her ay	6 ay
<b>PG 2.1.3</b> Bir eğitim ve öğretim yılında yerel, ulusal ve uluslararası proje, yarışma vb. etkinliklere katılan öğrenci oranı (%)	20	6	6	4	2	0	8	Her ay	6 ay

<b>PG 2.1.4</b> Okulda bir eğitim ve öğretim yılında geleneksel çocuk oyunları alt başlığında en az bir faaliyete katılan öğrenci oranı (%)	20						8	Her ay	6 ay
<b>PG 2.1.5</b> Okulda bir eğitim ve öğretim yılında geleneksel çocuk oyunlarına yönelik olarak düzenlenen alan/mekan sayısı.	20	0	0	4	6	8	8	Her ay	6 ay
<b>Koordinatör Birim</b>	Okul/kurumun idaresi								
<b>İş birliği Yapılacak Birimler</b>	İlçe milli eğitim müdürlüğü								
<b>Riskler</b>	<ul style="list-style-type: none"> <li>Okul dışı sosyal etkinliklere öğrenci katılımında güvenlik riskinin var olması</li> <li>Mali ihtiyaçların teminindeki kaynak yetersizliği</li> <li>Dezavantajlı bölgelerde sosyal etkinliklerin uygulanmasına yönelik zorluklar</li> </ul>								
<b>Stratejiler</b>	<p>S1 Her bir öğrencinin bir kulüp faaliyetinde aktif olarak yer alması sağlanarak kulüp faaliyetlerinin etkinliği artırılabilecektir.</p> <p>S2 Öğrencilerin seviyelerine uygun olarak toplumsal sorunların çözümüne katkı sağlamak ve farkındalık oluşturmak amacıyla afet ve acil durum, çevre, eğitim, spor, kültür ve turizm, sağlık ve sosyal hizmetler alanlarında toplum hizmeti faaliyetlerine katılımları artırılabilecektir.</p> <p>S3 Okul bünyesinde yarışmalar düzenlenecektir.</p> <p>S4 Diğer kurum ve kuruluşlarla iş birliği içerisinde yürütülen bilimsel, sosyal, kültürel, sanatsal ve sportif alanlardaki faaliyetler artırılabilecektir.</p> <p>S5 Okul bahçeleri çocukların geleneksel oyunlarla vakit geçirmelerini sağlayacak ve gelişimlerini destekleyecek şekilde etkin olarak kullanılacaktır.</p> <p>S6 Okul bünyesinde etkinlikler düzenlenecektir.</p> <p>S7 Öğrencilerin yerel, ulusal ve uluslararası proje ve yarışmalara katılmaları teşvik edilecektir.</p> <p>S8 E-okul sisteminde bulunan sosyal etkinlik modülünde gerçekleştirilen etkinlikler işlenecektir.</p> <p>S9 Okul bahçeleri geleneksel çocuk oyunlarına yönelik düzenlenecektir.</p> <p>S10 Öğrenci seviyesi ve öğretim programı kazanımlarına uygun olarak geleneksel çocuk oyunları ders içi etkinliklerde kullanılacaktır.</p> <p>S11 Eğitim- öğretim yılı içerisinde okullarda geleneksel çocuk oyunları şenliği yapılacaktır.</p>								
<b>Maliyet Tahmini</b>	105.000tl								
<b>Tespitler</b>	<ul style="list-style-type: none"> <li>Öğrencilerin öğrenme etkinliklerini destekleyecek, yenilikçi ve yaratıcı düşünme becerilerini geliştirecek fırsatların yetersiz olması</li> <li>Ailelerin akademik kaygı sebebiyle öğrencileri sosyal ve kültürel etkinliklere daha</li> </ul>								

	<p>az göndermeleri</p> <ul style="list-style-type: none"> <li>• Okulların, çevrelerinde bulunan ve öğrencilerin gelişimlerine katkı sunabilecek kurum ve kuruluşlarla yeterince etkileşim içinde olmaması</li> <li>• Bağımlılık oluşturan (obezite, dijital bağımlılık vd.) unsurların erken yaşlarda ortaya çıkması</li> </ul>
<b>İhtiyaçlar</b>	<ul style="list-style-type: none"> <li>• İlgili kurum ve kuruluşlarla iş birliğinin artırılması</li> <li>• Öğrencilerin sosyal, sportif, kültürel açıdan fırsat eşitliği temelinde desteklenme ihtiyacı</li> <li>• Öğrencileri sosyal, sportif, kültürel faaliyetlere yönlendirecek teşvik mekanizmalarının güçlendirilmesi</li> <li>• Okul bahçelerinde ve diğer eğitim ortamlarında geleneksel oyun alanı ihtiyacı</li> </ul>

**Tablo 21: Eğitim ve Öğretimin Kalitesinin Artırılmasına Yönelik Stratejik Hedef 3.1. İçin Eylem Tablosu**

<b>Amaç 3</b>	Öğrencilere medeniyetimizin ve insanlığın ortak değerleriyle çağın gereklerine uygun bilgi, beceri, tutum ve davranışlar kazandırılacaktır.								
<b>Hedef 3.1</b>	Öğrencilere evrensel değerler, sağlıklı yaşam ve çevre bilinci duyarlılığı kazandırılacaktır.								
<b>Performans Göstergeleri</b>	<b>Hedef Etkisi*</b>	<b>Başlangıç Değeri**</b>	<b>2024 Hedef</b>	<b>2025 Hedef</b>	<b>2026 Hedef</b>	<b>2027 Hedef</b>	<b>2028 Hedef</b>	<b>İzleme Sıklığı</b>	<b>Rapor Sıklığı</b>
<b>PG 3.1.1</b> Öğrenci başına okunan kitap sayısı	20	20	30	30	50	60	70	Her ay	6 ay
<b>PG 3.1.2</b> Sağlıklı ve dengeli beslenme ile ilgili verilen eğitim sayısı	20	20	5	5	15	20	25	Her ay	6 ay
<b>PG 3.1.3</b> Sağlıklı ve dengeli beslenme ile ilgili verilen eğitime katılan öğrenci sayısı	20	20	200	200	220	230	240	Her ay	6 ay
<b>PG 3.1.4</b> Çevre bilincinin artırılmasına yönelik verilen eğitim sayısı	20	20	5	5	10	15	20	Her ay	6 ay
<b>PG 3.1.5</b> Çevre bilincinin artırılmasına yönelik verilen eğitimlere katılan öğrenci sayısı	20	20	200	200	220	230	240	Her ay	6 ay
<b>Koordinatör Birim</b>	Okul/kurumun idaresi								



<b>İş birliği Yapılacak Birimler</b>	İlçe milli eğitim müdürlüğü
<b>Riskler</b>	<ul style="list-style-type: none"> <li>• Okul dışı sosyal etkinliklere öğrenci katılımında güvenlik riskinin var olması</li> <li>• Mali ihtiyaçların teminindeki kaynak yetersizliği</li> <li>• Dezavantajlı bölgelerde sosyal etkinliklerin uygulanmasına yönelik zorluklar</li> </ul>
<b>Stratejiler</b>	<p>S1 Okul kütüphanesi zenginleştirilecek, öğrencilerin kütüphaneden yararlanması sağlanacaktır.</p> <p>S2 Türkçe dersinde ders saatinin bir bölümü okumaya ayrılacak ve okul müdürlüğünce planlanan zamanlarda okuma etkinlikleri düzenlenecektir.</p> <p>S3 Serbest etkinlikler saati, öğrencilerin sanatsal, sportif ve kültürel faaliyetlere katılım sağlayacağı şekilde düzenlenecektir.</p> <p>S4 Öğrencilere sağlıklı ve dengeli beslenmelerine yönelik bilgilendirme eğitimleri ve etkinlikler yapılacaktır.</p> <p>S5 Öğrencilerin çevre bilincinin artırılmasına yönelik etkinlikler yapılacaktır.</p> <p>S6 Öğrencilere, nezaket ve görgü kuralları konusunda eğitimler verilerek konuya ilişkin etkinlikler düzenlenecektir.</p>
<b>Maliyet Tahmini</b>	<b>304000</b>
<b>Tespitler</b>	<ul style="list-style-type: none"> <li>• Öğrencilerin öğrenme etkinliklerini destekleyecek, yenilikçi ve yaratıcı düşünme becerilerini geliştirecek fırsatların yetersiz olması</li> <li>• Ailelerin akademik kaygı sebebiyle öğrencileri sosyal ve kültürel etkinliklere daha az göndermeleri</li> <li>• Okulların, çevrelerinde bulunan ve öğrencilerin gelişimlerine katkı sunabilecek kurum ve kuruluşlarla yeterince etkileşim içinde olmaması</li> <li>• Bağımlılık oluşturan (obezite, dijital bağımlılık vd.) unsurların erken yaşlarda ortaya çıkması</li> </ul>
<b>İhtiyaçlar</b>	<ul style="list-style-type: none"> <li>• İlgili kurum ve kuruluşlarla iş birliğinin artırılması</li> <li>• Öğrencilerin sosyal, sportif, kültürel açıdan fırsat eşitliği temelinde desteklenme ihtiyacı</li> <li>• Öğrencileri sosyal, sportif, kültürel faaliyetlere yönlendirecek teşvik mekanizmalarının güçlendirilmesi</li> <li>• Okul bahçelerinde ve diğer eğitim ortamlarında geleneksel oyun alanı ihtiyacı</li> </ul>

**Tablo22:Kurumsal Kapasitenin Geliştirilmesine Yönelik Stratejik Hedef 4.1İçin Performans Göstergeleri**

<b>Amaç 4</b>	Eğitim ve öğretimin niteliğinin geliştirilmesi sağlanacaktır. amacıyla kurumsal kapasite geliştirilecektir.								
<b>Hedef 4.1</b>	Kurum personelinin mesleki ihtiyaçlarının karşılanması sağlanacaktır.								
<b>Performans Göstergeleri</b>	<b>Hedefe Etkisi*</b>	<b>Başlangıç Değeri**</b>	<b>2024 Hedef</b>	<b>2025 Hedef</b>	<b>2026 Hedef</b>	<b>2027 Hedef</b>	<b>2028 Hedef</b>	<b>izleme Sıklığı</b>	<b>Rapor Sıklığı</b>
<b>PG 4.1.1</b> Yüzyüze hizmet içi eğitim alan personel sayısı	20	1	2	2	2	2	2	Her ay	Her ay
<b>PG 4.1.2</b> Uzaktan hizmet içi eğitime katılan personel sayısı	20	6	8	10	11	12	12	Her ay	Her ay
<b>PG 4.1.3</b> Eğitim alan yardımcı personel sayısı	20	1	2	2	2	2	2	Her ay	Her ay
<b>PG 4.1.4</b> Personele yönelik düzenlenen eğitim sayısı	20	1	4	6	8	10	12	Her ay	Her ay
<b>PG 4.1.5</b> Projelere katılım sağlayan öğretmen sayısı	20	1	1	1	1	1	1	Her ay	Her ay
<b>Koordinatör Birim</b>	Okul/kurumun idaresi								
<b>İş birliği Yapılacak Birimler</b>	İlçe milli eğitim müdürlüğü								
<b>Riskler</b>	<ul style="list-style-type: none"> <li>Okul dışı sosyal etkinliklere öğrenci katılımında güvenlik riskinin var olması</li> <li>Mali ihtiyaçların teminindeki kaynak yetersizliği</li> <li>Dezavantajlı bölgelerde sosyal etkinliklerin uygulanmasına yönelik zorluklar</li> </ul>								
<b>Stratejiler</b>	<p>S1 Okul kütüphanesi zenginleştirilecek, öğrencilerin kütüphaneden yararlanması sağlanacaktır.</p> <p>S2 Türkçe dersinde ders saatinin bir bölümü okumaya ayrılacak ve okul müdürlüğünce planlanan zamanlarda okuma etkinlikleri düzenlenecektir.</p> <p>S3 Serbest etkinlikler saati, öğrencilerin sanatsal, sportif ve kültürel faaliyetlere katılım sağlayacağı şekilde düzenlenecektir.</p> <p>S4 Öğrencilere sağlıklı ve dengeli beslenmelerine yönelik bilgilendirme eğitimleri ve etkinlikler yapılacaktır.</p> <p>S5 Öğrencilerin çevre bilincinin artırılmasına yönelik etkinlikler yapılacaktır.</p> <p>S6 Öğrencilere, nezaket ve görgü kuralları konusunda eğitimler verilerek konuya ilişkin etkinlikler düzenlenecektir.</p>								

<b>Maliyet Tahmini</b>	350.000 tl
<b>Tespitler</b>	<ul style="list-style-type: none"> <li>• Öğrencilerin öğrenme etkinliklerini destekleyecek, yenilikçi ve yaratıcı düşünme becerilerini geliştirecek fırsatların yetersiz olması</li> <li>• Ailelerin akademik kaygı sebebiyle öğrencileri sosyal ve kültürel etkinliklere daha az göndermeleri</li> <li>• Okulların, çevrelerinde bulunan ve öğrencilerin gelişimlerine katkı sunabilecek kurum ve kuruluşlarla yeterince etkileşim içinde olmaması</li> <li>• Bağımlılık oluşturan (obezite, dijital bağımlılık vd.) unsurların erken yaşlarda ortaya çıkması</li> </ul>
<b>İhtiyaçlar</b>	<ul style="list-style-type: none"> <li>• İlgili kurum ve kuruluşlarla iş birliğinin artırılması</li> <li>• Öğrencilerin sosyal, sportif, kültürel açıdan fırsat eşitliği temelinde desteklenme ihtiyacı</li> <li>• Öğrencileri sosyal, sportif, kültürel faaliyetlere yönlendirecek teşvik mekanizmalarının güçlendirilmesi</li> <li>• Okul bahçelerinde ve diğer eğitim ortamlarında geleneksel oyun alanı ihtiyacı</li> </ul>

**Tablo23: Kurumsal Kapasitenin Geliştirilmesine Yönelik Stratejik Hedef 4.2 İçin Eylem Tablosu**

<b>Amaç 4</b>	Eğitim ve öğretimin niteliğinin geliştirilmesi sağlanacaktır. amacıyla kurumsal kapasite geliştirilecektir.								
<b>Hedef 4.2</b>	Kurum personelinin mesleki gelişimlerinin artırılması sağlanacaktır.								
<b>Performans Göstergeleri</b>	<b>Hedef Etkisi*</b>	<b>Başlangıç Değeri**</b>	<b>2024 Hedef</b>	<b>2025 Hedef</b>	<b>2026 Hedef</b>	<b>2027 Hedef</b>	<b>2028 Hedef</b>	<b>izleme Sıklığı</b>	<b>Rapor Sıklığı</b>
<b>PG 4.2.1</b> Yüksek lisans eğitimini sürdüren personel sayısı	25	0	1	1	1	1	1	Her ay	Her ay
<b>PG 4.2.2</b> Yüksek lisans eğitimini tamamlayan personel sayısı	25	0	3	5	7	9	11	Her ay	Her ay
<b>PG 4.1.3</b> Doktora eğitimini sürdüren personel sayısı	25	0	1	1	1	1	1	Her ay	Her ay

<b>PG</b> Doktora eğitimini tamamlayan öğretmen sayısı	<b>4.2.4</b>	25	0	1	2	3	4	5	Her ay	Her ay
<b>Koordinatör Birim</b>	Okul/kurumun idaresi									
<b>İş birliği Yapılacak Birimler</b>	İlçe milli eğitim müdürlüğü									
<b>Riskler</b>	<ul style="list-style-type: none"> <li>Okul dışı sosyal etkinliklere öğrenci katılımında güvenlik riskinin var olması</li> <li>Mali ihtiyaçların teminindeki kaynak yetersizliği</li> <li>Dezavantajlı bölgelerde sosyal etkinliklerin uygulanmasına yönelik zorluklar</li> </ul>									
<b>Stratejiler</b>	S1 Okul Öncesi Eğitim Kurumları personelinin motivasyon, iş doyumu ve kurumsal bağlılık düzeylerini artıracak çalışmalar yapılacaktır.									
<b>Maliyet Tahmini</b>	276 000 TL									
<b>Tespitler</b>	<ul style="list-style-type: none"> <li>Öğrencilerin öğrenme etkinliklerini destekleyecek, yenilikçi ve yaratıcı düşünme becerilerini geliştirecek fırsatların yetersiz olması</li> <li>Ailelerin akademik kaygı sebebiyle öğrencileri sosyal ve kültürel etkinliklere daha az göndermeleri</li> <li>Okulların, çevrelerinde bulunan ve öğrencilerin gelişimlerine katkı sunabilecek kurum ve kuruluşlarla yeterince etkileşim içinde olmaması</li> <li>Bağımlılık oluşturan (obezite, dijital bağımlılık vd.) unsurların erken yaşlarda ortaya çıkması</li> </ul>									
<b>İhtiyaçlar</b>	<ul style="list-style-type: none"> <li>İlgili kurum ve kuruluşlarla iş birliğinin artırılması</li> <li>Öğrencilerin sosyal, sportif, kültürel açıdan fırsat eşitliği temelinde desteklenme ihtiyacı</li> <li>Öğrencileri sosyal, sportif, kültürel faaliyetlere yönlendirecek teşvik mekanizmalarının güçlendirilmesi</li> <li>Okul bahçelerinde ve diğer eğitim ortamlarında geleneksel oyun alanı ihtiyacı</li> </ul>									

**Tablo24:Kurumsal Kapasitenin Geliştirilmesine Yönelik Stratejik Hedef 5.1İçin Performans Göstergeleri**

<b>Amaç 5</b>	Eğitim ortamlarının fiziki imkânları geliştirilecektir.								
<b>Hedef 5.1</b>	Temel eğitimde okulların niteliğini arttıracak uygulama ve çalışmalara yer verilecektir.								
<b>Performans Göstergeleri</b>	<b>Hedef Etkisi*</b>	<b>Başlangıç Değeri**</b>	<b>2024 Hedef</b>	<b>2025 Hedef</b>	<b>2026 Hedef</b>	<b>2027 Hedef</b>	<b>2028 Hedef</b>	<b>İzleme Sıklığı</b>	<b>Rapor Sıklığı</b>
<b>PG 5.1.1</b> İyileştirilen fiziki mekân (derslikler, spor salonu, kütüphaneler, atölyeler vb.) sayısı.	100	8	8	12	14	16	20	Her ay	Her ay
<b>Koordinatör Birim</b>	Okul/kurumun idaresi, Rehberlik Hizmetleri								
<b>İş birliği Yapılacak Birimler</b>	İlçe milli eğitim müdürlüğü								
<b>Riskler</b>	<ul style="list-style-type: none"> <li>Okul dışı sosyal etkinliklere öğrenci katılımında güvenlik riskinin var olması</li> <li>Mali ihtiyaçların teminindeki kaynak yetersizliği</li> <li>Dezavantajlı bölgelerde sosyal etkinliklerin uygulanmasına yönelik zorluklar</li> </ul>								
<b>Stratejiler</b>	S1 Fiziki mekânların iyileştirilmesi için kamu idareleri, belediyeler ve işverenlerle iş birlikleri yapılacaktır. S2 Atölye ve laboratuvarların iyileştirilmesi için sektör ile iş birlikleri yapılacaktır.								
<b>Maliyet Tahmini</b>	93.000								
<b>Tespitler</b>	<ul style="list-style-type: none"> <li>Öğrencilerin öğrenme etkinliklerini destekleyecek, yenilikçi ve yaratıcı düşünme becerilerini geliştirecek fırsatların yetersiz olması</li> <li>Ailelerin akademik kaygı sebebiyle öğrencileri sosyal ve kültürel etkinliklere daha az göndermeleri</li> <li>Okulların, çevrelerinde bulunan ve öğrencilerin gelişimlerine katkı sunabilecek kurum ve kuruluşlarla yeterince etkileşim içinde olmaması</li> <li>Bağımlılık oluşturan (obezite, dijital bağımlılık vd.) unsurların erken yaşlarda ortaya çıkması</li> </ul>								
<b>İhtiyaçlar</b>	<ul style="list-style-type: none"> <li>İlgili kurum ve kuruluşlarla iş birliğinin artırılması</li> <li>Öğrencilerin sosyal, sportif, kültürel açıdan fırsat eşitliği temelinde desteklenme ihtiyacı</li> <li>Öğrencileri sosyal, sportif, kültürel faaliyetlere yönlendirecek teşvik</li> </ul>								

	mekanizmalarının güçlendirilmesi <ul style="list-style-type: none"> <li>Okul bahçelerinde ve diğer eğitim ortamlarında geleneksel oyun alanı ihtiyacı</li> </ul>
--	--

**Tablo25:Kurumsal Kapasitenin Geliştirilmesine Yönelik Stratejik Hedef 6.1İçin Eylem**

**Tablosu**

<b>Amaç 6</b>	Okul Öncesi Eğitim Kurumlarının, eğitimin temel ilkeleri doğrultusunda niteliğini arttırmak amacıyla kurumsal kapasite geliştirilecektir									
<b>Hedef 6.1</b>	Eğitim ve öğretimin sağlıklı ve güvenli bir ortamda gerçekleştirilmesi için okul sağlığı ve güvenliği geliştirilecektir.									
<b>Performans Göstergeleri</b>		<b>Hedef e Etkisi*</b>	<b>Başlangıç Değeri**</b>	<b>2024 Hedef</b>	<b>2025 Hedef</b>	<b>2026 Hedef</b>	<b>2027 Hedef</b>	<b>2028 Hedef</b>	<b>İzleme Sıklığı</b>	<b>Rapor Sıklığı</b>
<b>PG 6.1.1</b> Okulda yaşanan kaza sayısı	Öğretmen Sayısı	20	2	0	0	0	0	0	Her ay	Her ay
	Öğrenci Sayısı									
<b>PG 6.1.2</b> Teknoloji bağımlılığıyla mücadele ile ilgili konularda eğitim alan	Öğretmen Sayısı	20	2	4	6	8	8	9	Her ay	Her ay
	Veli Sayısı									
<b>PG 6.1.3</b> Akran zorbalığı ve siber zorbalıkla ilgili konularda eğitim alan kişi sayısı	Öğretmen Sayısı	20	30	50	70	90	100	100	Her ay	Her ay
	Destek eğitim personeli sayısı									
<b>PG 6.1.4</b> Hijyen, gıda güvenliği, bulaşıcı hastalıklar ile ilgili konularda eğitim alan kişi sayısı	Öğretmen Sayısı	20	0	1	2	3	4	6	Her ay	Her ay
	Öğrenci Sayısı									
<b>PG 6.1.5</b> Afet ve acil durum tatbikat sayısı		20	2	3	3	4	4	4	Her ay	Her ay
<b>Koordinatör Birim</b>		Okul/kurumun idaresi,								
<b>İş birliği Yapılacak Birimler</b>		İlçe milli eğitim müdürlüğü/ Mahalle Muhtarlıkları /İtfaiye/ İlçe güvenlik birimleri								
<b>Riskler</b>		<ul style="list-style-type: none"> <li>Okul dışı sosyal etkinliklere öğrenci katılımında güvenlik riskinin var olması</li> <li>Mali ihtiyaçların teminindeki kaynak yetersizliği</li> <li>Dezavantajlı bölgelerde sosyal etkinliklerin uygulanmasına yönelik zorluklar</li> </ul>								

<b>Stratejiler</b>		<p>S1 Eğitim ortamları iş sağlığı ve güvenliği yönergesine uygun hâle getirilecektir.</p> <p>S2 Öğrenci, öğretmen ve velilerde farkındalık oluşturmak için bağımlılıkla mücadele, akran zorbalığı, siber zorbalık, sağlıklı beslenme ve obezite, hijyen, bulaşıcı hastalıklar ve gıda güvenliği gibi konularda alan uzmanları ile iş birliğinde eğitimler düzenlenecektir.</p> <p>S3 Doğa, insan ve teknoloji kaynaklı (deprem, sel, heyelan, yangın, çığ ve salgın hastalıklar vd.) afetlere karşı gerekli tedbirlerin alınması için çalışmalar yapılacaktır.</p> <p>S4 Doğa, insan ve teknoloji kaynaklı (deprem, sel, heyelan, yangın, çığ ve salgın hastalıklar vd.) konularında alan uzmanları ile iş birliğinde öğretmen, öğrenci ve velilere farkındalık eğitimleri verilecektir.</p> <p>S5 Okulun afet ve acil durum eylem planının güncel tutulması sağlanacaktır.</p> <p>S6 Afet ve acil durum tatbikatları düzenlenecektir.</p>
<b>Maliyet Tahmini</b>		655.903 tl
<b>Tespitler</b>		<ul style="list-style-type: none"> <li>• Öğrencilerin öğrenme etkinliklerini destekleyecek, yenilikçi ve yaratıcı düşünme becerilerini geliştirecek fırsatların yetersiz olması</li> <li>• Ailelerin akademik kaygı sebebiyle öğrencileri sosyal ve kültürel etkinliklere daha az göndermeleri</li> <li>• Okulların, çevrelerinde bulunan ve öğrencilerin gelişimlerine katkı sunabilecek kurum ve kuruluşlarla yeterince etkileşim içinde olmaması</li> <li>• Bağımlılık oluşturan (obezite, dijital bağımlılık vd.) unsurların erken yaşlarda ortaya çıkması</li> </ul>
<b>İhtiyaçlar</b>		<ul style="list-style-type: none"> <li>• İlgili kurum ve kuruluşlarla iş birliğinin artırılması</li> <li>• Öğrencilerin sosyal, sportif, kültürel açıdan fırsat eşitliği temelinde desteklenme ihtiyacı</li> <li>• Öğrencileri sosyal, sportif, kültürel faaliyetlere yönlendirecek teşvik mekanizmalarının güçlendirilmesi</li> <li>• Okul bahçelerinde ve diğer eğitim ortamlarında geleneksel oyun alanı ihtiyacı</li> </ul>

## MALİYETLENDİRME

**Tablo 26: 2024-2028 Stratejik Planı Faaliyet/Proje Maliyetlendirme Tablosu/İlkokul**

Kaynak Tablosu	2024	2025	2026	2027	2028	Toplam Maliyet
Genel Bütçe	80	107	146	201	286	820
Valilik Ve Belediyelerin Katkısı	0	0	0	0	0	0
Diğer AB ve Sosyal Dayanışma Fonları	0	0	0	0	0	0
0	0	0	0	0	0	0
0	0	0	0	0	0	0
<b>TOPLAM</b>	<b>80</b>	<b>107</b>	<b>146</b>	<b>201</b>	<b>286</b>	<b>820</b>

Amaç ve Hedef No	2024	2025	2026	2027	2028	Beş Yıllık Toplam	ORAN
<b>AMAÇ 1</b>	<b>16</b>	<b>21</b>	<b>29</b>	<b>40</b>	<b>57</b>	<b>164</b>	<b>20,0000</b>
Hedef 1	16	21	29	40	57	164	100,00
<b>AMAÇ 2</b>	<b>8</b>	<b>11</b>	<b>15</b>	<b>20</b>	<b>29</b>	<b>82</b>	<b>10,0000</b>
Hedef 1	8	11	15	20	29	82	100,00
<b>AMAÇ 3</b>	<b>24</b>	<b>32</b>	<b>44</b>	<b>60</b>	<b>86</b>	<b>246</b>	<b>30,0000</b>
Hedef 1	24	32	44	60	86	246	100,00
<b>AMAÇ 4</b>	<b>24</b>	<b>32</b>	<b>44</b>	<b>60</b>	<b>86</b>	<b>246</b>	<b>30,0000</b>
Hedef 1	24	32	44	60	86	246	100,00
<b>AMAÇ 5</b>	<b>8</b>	<b>11</b>	<b>15</b>	<b>20</b>	<b>29</b>	<b>82</b>	<b>10,0000</b>
Hedef 1	8	11	15	20	29	82	100,00
<b>AMAÇ TOPLAM</b>	<b>80</b>	<b>107</b>	<b>146</b>	<b>201</b>	<b>286</b>	<b>820</b>	<b>100,0</b>

### İZLEME VE DEĞERLENDİRME

Stratejik planlar, kuruluşların mevcut durumlarını inceleme, okul kaynaklarını etkili, ekonomik ve verimli kullanma, eğitim programları, ilgili mevzuat ve benimsedikleri temel ilkeler çerçevesinde geleceğe ilişkin misyon ve vizyonların oluşturma, stratejik amaçlar ve ölçülebilir hedefler saptama, performanslarını önceden belirlenmiş olan göstergeler doğrultusunda ölçme ve bu süreci izleme ve değerlendirmesini yapmak amacı ile yapılmaktadır.

Bu kapsamda Mustafa Üstündağ İlkokulu 2024-2028 Stratejik Planının uygulanmaya başlanması ile birlikte varlık sebebimiz olan misyonumuzun, ideal geleceğimizi ifade eden vizyonumuzun ve kurumsal ilkeler, davranış kuralları ve yönetim biçimimizi anlatan temel değerlerimiz, eğitim vizyonu ve MEB'nin ilgili mevzuat ve temel ilkeleri doğrultusunda eğitim-öğretimin iş ve işleyişinin verimli hale getirilmesi, insan kaynaklarının daha etkin kullanımı, nitelikli eğitim koşullarının oluşturulması, öğrenci-



veli-öğretmen memnuniyetinin artırılması üzerine çalışmalar yapılacak ve yürütülecek çalışmalarını izleme süreci başlayacaktır.

Stratejik Planın uygulanmasından sorumlu bölüm, birim ve sorumlular, plan aşamasında tespit edilmiştir. Plan da yer alan amaç ve hedeflere ulaşabilmek ve çalışmaların izleme ve değerlendirmesini yapabilmek için stratejik plan izleme ve değerlendirme görevi “Stratejik Planlama Üst Kurulu’na verilmiştir.

Performans göstergeleri ile ilgili eylemlerin belirlendiği ve hedeflendiği şekilde gerçekleştirilip gerçekleştirilmediğini ve beklenen çıktılarının alınıp alınmadığını ortaya koymak amacı ile okulumuz stratejik planı izleme ve değerlendirme çalışmaları, 5 yıllık stratejik planın izlenmesi ve 1 yıllık gelişim planının izlenmesi olarak iki aşamada gerçekleştirilecektir. Stratejik amaçlar, hedefler, strateji ve politikalar, gerçekleştirmeler konusundaki açıklamalar, yorumlar ve mevcut durum hakkında bilgileri içeren raporlar sorumlu birimler tarafından hazırlanacaktır.

Yılın tamamını kapsayan ikinci izleme sürecinde; stratejik planlama ekibi tarafından ilgili birimlerden sorumlu oldukları göstergeler ile ilgili yılsonu gerçekleşme durumlarına ait veriler toplanarak analiz edilecektir. Yılsonu gerçekleşme durumları, varsa gösterge hedeflerinden sapmalar ve bunların nedenleri okul müdürü başkanlığında ilgili birimler tarafından değerlendirilerek gerekli tedbirlerin alınması sağlanacaktır. Ayrıca, stratejik planın yıllık izleme ve değerlendirme raporu hazırlanarak paydaşlar ile paylaşılacaktır.

İzleme ve değerlendirme ekibi, birimlerden gelen raporların stratejik planda yer alan amaç ve hedeflerle ne derece örtüştüğünü;

- Ne yaptık?
- Başardığımız hedefler?
- Uygulama ne kadar etkili oluyor?
- Neler değiştirilmelidir?
- Gözden kaçan unsurlar var mıdır?

Sorularını da dikkate alarak bir rapor halinde SPÜK’na sunacaktır. SPÜK, gelen raporlar doğrultusunda birimlere, geri bildirimler yapacaktır. Bu aşamada eksiklikler ve aksayan taraflar her evrede belirlenerek düzeltici önlemler alınacaktır.

Mustafa Üstündağ İlkokulu performans değerlendirme kavramı statik anlamda bir değerlendirme faaliyeti olarak değil de, dinamik bir süreç olarak ele alınacak, çalışanların performanslarını planlama, değerlendirme ve geliştirmeyi amaçlayan ve konuya daha geniş açıdan yaklaşan bir sistem olarak değerlendirilecektir.

Mustafa Üstündağ İlkokulu performansı; “Stratejik amaç ve hedeflerine, belirlenen performans göstergelerine ne kadar ulaşıldığı, performansın sürekli izlenmesi ve gerekli iyileştirmelerin gerçekleştirilmesi aktivitelerinin bir bütün halinde ele alınma durumu, faaliyetlerin ne kadar iyi yapıldığı, yapılan işlerin belirlenen amaçlara ve okulun performansına katkısı, hedef ve stratejilere uygunluğu, kurumda yaşanan gelişmeler hangi yöne doğru gidiyor, temel ilkelerden herhangi bir sapma var mı?” gibi temel sorulara cevap verebilecek şekilde ölçülecektir.

Mustafa Üstündağ İlkokulu'nda stratejik planın izlenmesi ve gözden geçirilmesi şu şekilde gerçekleştirilecektir:

- Stratejik plan amaç ve hedeflerinin gerçekleşme düzeyleri periyodik olarak incelenecektir.
- Mustafa Üstündağ İlkokulu stratejik planının gerçekleşme düzeyinin tam olarak belirlenmesi, sorun alanlarının tespit edilip zamanında müdahale edilebilmesi; gelişmelerin sağlıklı bir şekilde takibi amacıyla plan kapsamında yapılan çalışmaları içeren “faaliyet raporları” hazırlanacaktır.
- Böylece kurumsal performansın ölçülmesine olanak tanınacaktır. Performans hedeflerine ulaşmak için kullanılan yöntem ile yürütülen çalışmaların ve bunlardan elde edilen sonuçların değerlendirilmesi, Şereflikoçhisar İlçe Milli Eğitim Müdürlüğü strateji geliştirme şubesinde gerçekleştirilecektir.
- İzleme raporları da göz önünde bulundurularak uygulama sonuçlarının amaç ve hedeflere kıyasla ölçülmesi, belirlenen amaç ve hedeflerin tutarlılık ve uygunluğunun karşılaştırmalı bir analizi yapılması sağlanacaktır.
- Mustafa Üstündağ İlkokulu izleme ve değerlendirme çalışmacıları ile ilgili faaliyet raporunu Mart ayında Şereflikoçhisar İlçe MEM'e sunacaktır.
- Mart ayı verilerine göre oluşturulacak rapor, süreci iyileştirme, sorun alanlarını belirleyip çözüm geliştirmede bir sonraki yılın çalışmalarına rehberlik edecektir.

**Tablo 28: İzleme Ve Değerlendirme Tablosu**

<b>İZLEME DEĞERLENDİRME DÖNEMİ</b>	<b>GERÇEKLEŞTİRİLMİ ZAMANI</b>	<b>İZLEME DEĞERLENDİRME DÖNEMİ SÜREÇ AÇIKLAMASI</b>	<b>ZAMAN KAPSAMI</b>
<b>Birinci İzleme-Değerlendirme Dönemi</b>	Her yılın Temmuz ayı içerisinde	<ol style="list-style-type: none"> <li>1. Adım- Okulun/kurumun Strateji Geliştirmeden sorumlu birimi tarafından okulun/kurumun ilgili birimlerden <b>amaç ve hedef performans göstergelerinin gerçekleşme durumları</b> hakkında veriler toplanması ve stratejik plan hazırlama ekibine verilerin sunulması,</li> <li>2. Adım- Stratejik plan hazırlama ekibi tarafından veriler doğrultusunda amaç ve hedeflerin gerçekleşme düzeyleri ile ilgili rapor hazırlanması,</li> <li>3. Adım - Hazırlanan raporun Stratejik Plan Üst Kuruluna sunulması ve SPÜK tarafından değerlendirilerek iyileştirme ve çözüm önerilerini içeren raporun hazırlanması</li> </ol>	Temmuz- Aralık dönemi

		Adım - SPÜK tarafından hazırlanan raporun, okulun/kurumun ilgili birimleriyle paylaşılması ve iyileştirme çalışmalarının yapılması.	
<b>İkinci İzleme-Değerlendirme Dönemi</b>	İzleyen yılın Şubat ayı sonuna kadar	<ol style="list-style-type: none"> <li>1. Adım- Okulun/kurumun Strateji Geliştirmeden sorumlu birimi tarafından okulun/kurumun ilgili birimlerden <b>amaç ve hedef performans göstergelerinin gerçekleşme durumları</b> hakkında veriler toplanması ve stratejik plan hazırlama ekibine verilerin sunulması,</li> <li>2. Adım - Stratejik plan hazırlama ekibi tarafından veriler doğrultusunda amaç ve hedeflerin gerçekleşme düzeyleri ile ilgili rapor hazırlanması,</li> <li>3. Adım - Hazırlanan raporun Stratejik Plan Üst Kuruluna sunulması ve SPÜK tarafından değerlendirilerek iyileştirme ve çözüm önerilerini içeren raporun bir sonraki eğitim-öğretim döneminde yol gösterici olarak kullanmak üzere hazırlanması.</li> </ol> <p>Adım – Okul/Kurum Stratejik Plan Üst Kurulu tarafından hazırlanan raporun Şereflikoçhisar İlçe MEM’e gönderilmesi.</p>	<b>Bir yıllık dönem</b>

## 6.TABLO/ŞEKİL/GRAFİKLER/EKLER/KISALTMALAR

### TABLolar

<u>Tablo 1: Stratejik Planlama Üst Kurulu</u> .....	5
<u>Tablo 2: Okul Stratejik Planlama Ekibi</u> .....	5
<u>Tablo 3: Çalışma Takvimi</u> .....	5
<u>Tablo 4:Okulun Temel Bilgileri/Okul Künyesi</u> .....	8
<u>Tablo 5:Çalışanların Bilgileri</u> .....	8
<u>Tablo 6: Okul Yerleşkesine İlişkin Bilgiler</u> .....	9
<u>Tablo 7: Sınıf ve Öğrenci Bilgileri Tablosu</u> .....	23
<u>Tablo 8: Teknolojik Kaynaklar Tablosu</u> .....	25

<u>Tablo 9</u> : Üst Politika Belgeleri .....	12
Tablo 10: Kurum İçi Analiz .....	18
<u>Tablo 11</u> : Mustafa Üstündağ İlkokulu Personel Yapısı.....	23
<u>Tablo 12</u> Genel İdare, Teknik, Sağlık Ve Yardımcı Hizmetler Sınıfındaki Personel Durumu ....	23
<u>Tablo 13</u> : FATİH Projesi Okullara Dağıtılan Tablet, Akıllı tahta, Projeksiyon ve Yazıcı Sayıları .....	24
<u>Tablo 14</u> : Teknolojik Kaynaklar.....	25
<u>Tablo 15</u> : Uluslararası Projelerden Elde Edilen Kaynaklar.....	
<u>Tablo 16</u> : Müdürlüğümüzün Fiziki Kaynakları Arasında Yer Alan Bina Sayısı) <b>Error! Bookmark not defined.</b> 24	
<u>Tablo 17</u> : Mustafa Üstündağ İlkokulu Kaynak Tablosu (2024-2028).....	25
<u>Tablo 18</u> : Eğitim ve Öğretime Erişimin Artırılması İçin Performans Göstergeleri.....	38
<u>Tablo 19</u> : Kurum personelinin mesleki gelişimlerinin artırılması sağlanacaktır.Hedef2.1. Performans Göstergeleri .....	40
<u>Tablo 20</u> : Eğitim ve öğretimin niteliğinin geliştirilmesi sağlanacaktır. 3.1.İçin Eylem Tablosu ..	41
<u>Tablo21</u> : Eğitim ve Öğretimin Kalitesinin Artırılması İçin Stratejik Hedef 4.1.Performans Göstergeleri .....	43
<u>Tablo 22</u> : Eğitim ve Öğretimin Kalitesinin Artırılmasına Yönelik Stratejik Hedef 5.2.İçin Eylem	44
<u>Tablo 23</u> : Kurumsal Kapasitenin Geliştirilmesine Yönelik Stratejik Hedef 6.1 İçin Performans Göstergeleri .....	46
<u>Tablo 24</u> : Kurumsal Kapasitenin Geliştirilmesine Yönelik Stratejik Hedef 3.1 İçin Eylem Tablosu ..	47
<u>Tablo 25</u> : Kurumsal Kapasitenin Geliştirilmesine Yönelik Stratejik Hedef 3.2 İçin Performans Göstergeleri .....	48
<u>Tablo 26</u> : Kurumsal Kapasitenin Geliştirilmesine Yönelik Stratejik Hedef 1.2 İçin Eylem Tablosu	50
<u>Tablo 27</u> : 2024-2028 Stratejik Planı Faaliyet/Proje Maliyetlendirme Tablosu	50
Tablo 28: İzleme Ve Değerlendirme Tablosu .....	52
<b>ŞEKİLLER</b>	
<u>Şekil 1</u> : Stratejik Plan Oluşum Şeması .....	2
<u>Şekil 2</u> : Mustafa Üstündağ Müdürlüğü Stratejik Planlama Modeli .....	3
<u>Şekil3</u> :Kurumumuz.....	17
<u>Şekil 4</u> : Mustafa Üstündağ İlkokulu Teşkilat Şeması.....	22

## STRATEJİK PLAN ÜST KURULU

SIRA NO	ADI SOYADI	GÖREVİ	İMZA
1	Muhterem ÇETİN	Okul Müdürü	
2	Murat CANATAN	Müdür Yardımcısı	
3	Suha TUSUN	Öğretmen	
4	Raziye YALIM	Okul Aile Birliği Başkanı	
5	Nazan Kale KARADAĞ	Okul Aile Birliği Yönetim Kurulu Üyesi	

### STRATEJİK PLAN ÜST KURULU ONAY TUTANAĞI

2024-2028 Mustafa Üstündağ İlkokulu Stratejik Planı Üst Kurulunca incelenmiş olup ilgili kişilerce imzalanarak onaylanmıştır.

**Muhterem ÇETİN**  
**Okul Müdürü**